



2021eko AURREKONTUAK GENEROAREN IKUSPEGITIK DUEN ERAGINAREN AZTERKETA

TXOSTEN EXEKUTIBOA

1. SARRERA	2
1.1. BIZI KALITATEAREN ESPARRU DESBERDINETAN OINARRITUTAKO METODOLOGIA	3
2. GIPUZKOAKO GENERO-ADIERAZLEEN BENCHMARKING-AZTERKETA, EUROPAR BATASUNA ERREFERENTZIATZAT HARTUTA	9
2.1. DENBORAREN ERABILERA	11
2.2. ENPLEGUA	12
2.3. PRESTAKUNTZA	13
2.4. ERRENTEN BANAKETA	14
2.5. ERABAKIAK HARTZEKO ALORRA	16
2.6. EMAKUMEEN AURKAKO INDARKERIA MATXISTA	16
3. FUNTZIO PUBLIKOKO DATUAK	18
3.1. LANGILERIAREN OSAERA 2020/07/31N	18
3.2. FAMILIA BIZITZA ETA LANA BATERAGARRI EGITEKO NEURRIAK	19
3.3. ADINAREN ARABERAKO DESBERDINTASUNAK	20
3.4. LANGILEEN PRESTAKUNTZARI BURUZKO DATUAK	20
4. AZTERTUTAKO PROGRAMEN PISUA AURREKONTUAN	20
5. AZTERTUTAKO PROGRAMEN ANALISIA ERAGINA DUTEN PERTSONEN KOLEKTIBOEN ARABERA	28
5.1. ADINEKOEI ZUZENDUTAKO PROGRAMAK	31
5.2. BEHAR BEREZIAK DITUZTENEI ZUZENDUTAKO PROGRAMAK.....	34
5.3. HAUR ETA NERABEEI ZUZENDUTAKO PROGRAMAK	37
5.4. POPULAZIO OSOARI ZUZENDUTAKO PROGRAMAK	40
5.5. HELDUEI ZUZENDUTAKO PROGRAMAK.....	44
5.6. KONPARAKETA 2020-2021	47
6. AZTERTUTAKO PROGRAMEN ERAGINA OINARRIZKO GAITASUNEN GAINEAN ..	49
6.1. OINARRIZKO GAITASUNAK.....	49
6.2. PROGRAMEN ANALISIA GAITASUNEN ARABERA	49
6.3. KONPARAKETA 2020-2021	51

1. SARRERA

Txosten honek aztertzen du nola eragiten duten aurrekontuek gipuzkoarron bizi-kalitatean, generoak sor ditzakeen desorekak ahalik eta gehien murrizteko helburuarekin.

Aurrekontuak generoaren ikuspegitik lantzea aurrekontu prozesuaren azterketa da. Helburu nagusia politika publikoek emakumeen bizi-kalitatean duten eragina ezagutzea da, gizonengan duten eraginarekin alderatuta. Politika publikoen emaitzen argazkia eduki ostean, egindakoaren egokitasun maila aztertu egin beharko da emakumezkoen zein gizonezkoen bizi kalitatean duen eragina aztertu ahal izateko. Horrez gain, epe erdian funtsezkoa izango da Gipuzkoako emakume zein gizonezkoen iritziak kontuan hartzea, Gipuzkoako Foru Aldundiaren (GFA) eskumenetatik abiatuta, egindakoaren asetze-maila analizatzeko eta beharrezkoa ikusten den ataletan hobekuntzak sartzeko asmoz. Azken finean, azterketa horien azken helburua eskainitako zerbitzu publikoen erabilzaille erreal zein potentzialen partetik proposatutako aldaketak aztertzea, ahal diren neurrian sartzeko joateko, alde kualitatiboari garrantzi berezia eskainiz.

Laburbilduz, aurrekontuak generoaren ikuspegitik zer nolako eragina duen ebaluatzeak ezinbesteko garrantzia du, aukera ematen baitu gastu eta sarreraren politikek nolako eragina duten pertsonen ongizatean neurtzeko, baita gizartean eragin nahi diren aldaketak gauzatzen ari diren ala ez jakiteko ere.

Azterketa hauek egiterakoan ikuspegi ezberdinak erabil daitezke. Kasu honetan, pertsonen eta kolektiboen **gaitasunen ikuspuntua** hartzen da abiapuntutzat. Ikuskera honek zera aldarrikatzen du: politika publikoen arrakasta neurtzeko funtsezko parametroak talde jakin bateko emakume eta



gizonen banakako nahiz taldeko premien betetze mailan oinarritu behar direla. Hortaz, "genero ikuspegiko aurrekontuak" bizi kalitatean oinarritzen den giza garapen iraunkorraren kontzeptuarekin bat egiten du neurri handi batean.

Nazioarteko esperientzia gehienetan honelako azterketak gastuen azterketatik abiatu ohi dira eta hemen aurkezten dugun hau ere, gastu programen azterketa da, batez ere. Hala ere, Gipuzkoako Foru Aldundiak diru-sarrera nagusien gain eskumena duenez, proiektu honen barnean Ogasun eta Finantza Departamentuak zergak ere generoaren ikuspegitik lantzeko ahalegina egiten du, Pertsona Fisikoen Errentaren gaineko Zergatik abiatuta. Gure ustez sarreren gaineko analisi honek asko aberasten du hemen aurkezten dugun txostena.

Gipuzkoako Foru Aldundiarentzat proiektu honen balio estrategikoa agerikoa da, departamentu ezberdinetatik bultzatzen diren politiken arteko loturak eta koordinazioa ezartzen eta indartzen laguntzen duelako, besteak beste. Azken finean, proiektu honek zeharkako ikuspegia lantzen duenez, lan egiteko modu berriak bultzatzen ditu, helburu komun batzuk lortzeko asmotan politika publiko ezberdinen arteko sinergiak bilatzen ditu, hori guztia generoaren inguruko gogoeta arlo guztietan ezarritik.

1.1. Bizi kalitatearen esparru desberdinetan oinarritutako metodologia

Azterketa hori egiteko bizi kalitatean oinarrituta dagoen metodologia erabili da. Metodologia horrekin programa ezberdinek nola eragiten duten emakume eta gizonen bizi kalitatean aztertu nahi da, horretarako pertsonarentzat oinarritzekoak diren gaitasunak identifikatuz. Eta gure kasuan, gastu programen azterketa egiteko Amartya Sen-ek proposatutako gaitasun ikuspegiaren oinarrituta, Martha Nussbaum-ek garaturiko funtsezko gaitasunen zerrenda abiapuntu moduan erabili dugu, beti ere Foru Aldundiak dituen eskumenak kontuan hartuta. Egile hauen arabera, garapenaren helburua pertsonak izan



behar dute eta ez bitartekoa soilik, eta garapen hori pertsonen aukerak zabaltzen dituen prozesuztat ulertzen dute, baliotsu irizten dioten bizitza aurrera eramateko aukerak, hain zuzen ere. Ondo bizi ahal izateko funtsezkoa da norberak bizitza berrantolatzeko gaitasuna sustatzea, norbere ikuspuntutik gai sakonenak eta garrantzitsuenak zeintzuk diren kontuan hartuta. Proiektu honetan aukeratu diren oinarrizko gaitasunak honako hauek dira:

- Zaintza egokirako aukera
- Etxeko esparru egoki eta segururako aukera
- Diru sarrerak eskuratzeko aukera
- Aisialdirako eta kirola egiteko aukera
- Mugikortasun eta lurralde antolaketa egokietarako aukera
- Gizarte eta politika mailan parte-hartzeko aukera
- Ordaindutako lanerako aukera, baldintza egokietan
- Hezkuntza eta ezagutzarako aukera
- Osasunerako aukera
- Indarkeriarik gabeko bizitza librerako aukera

Aurrekontuak generoaren ikuspegitik aztertzeke saio honetan parte hartu dutenei eskatu zaie aukeratutako programak/jarduerak zein gaitasunetan eragiten duten markatzea. Goiko hamar gaitasun hauetatik, identifikatzeko zailenak lehena eta bigarrena dira, seguru asko, bietan esparru pribatuak garrantzi handia duelako eta ez gaudelako ohituta esparru publikoa eta pribatuaren arteko loturak ikusten. **Zaintzarako aukera** izateak esan nahi du behar zuzenak -biologikoak nahiz afektiboak-, asetzeko aukera dugula. Bizitzan zehar behar ditugun zaintza gehienak etxegunean asetzen dira eta emakumeen lana izan ohi dira, tradizionalki. Dena den, familiaz gain, sektore publikoak, pribatuak zein komunitarioak ere parte hartzen dute zaintza lanetan. Bestalde, **etxeko esparru egoki eta segurua** izatea oso garrantzitsua da; etxebizitza, egoitzak eta bestelako esparru domestikoak zaintzarako funtsezko eremuak direlako.



Honez gain, gaitasunen sailkapen honetan oinarritutako azterketak aukera ematen digu baloratzeko berdintasun alorrean ematen ari garen aurrerapausoak zenbateraino egokitzen diren Europako Kontseiluak onartutako Emakume eta gizonen arteko berdintasunerako estrategiarekin 2018-2023.

Asmo handiko proiektua denez, fasetan landu da. Lehenengo fase batean, 2011ko aurrekontu proiektuari begira araudia egokitzen hasi zen, lan talde espezifikoak osatu eta genero ikuspegitik programen lehenengo sailkapena egin zen. Ondoren, 2012ko aurrekontuan generoaren ikuspegitik eragin handiko programak aztertu ziren (guztira 17 programa, kudeaketa propioa aurrekontuan %52,4 pisua dutenak). Jarraian, 2013ko aurrekontuan eragin handikoaz gain eragin ertaineko zenbait programa aztertu ziren, guztira 30 programa eta %66,0 pisua zutenak aurrekontu propioan.

2014ko aurrekontuari begira, eragin ertaineko gainontzeko programak ere aztertu ziren, eta horiekin batera eragin txikikoek ere beraien genero fitxa sortu zen. Guztira 33 programa aztertu ziren, aurrekontu propioaren %71. 2015eko aurrekonturako eragina baloratzeko metodologian aldaketa batzuk sartu ziren, eta ondorioz programa batzuk azterketatik kanpo geratu ziren. Azkenean, 31 programa aztertu ziren, aurrekontu propio osoaren %71,0. 2016ko aurrekontua, legegintzaldi aldaketa ondorengo lehenengoa izan zen, eta horrek aldaketak ekarri zituen bai GFaren departamentu egituran eta baita aurrekontu programetan ere. Horregatik, alderaketak beste ekitaldi batzuekin, kontu handiz egin behar dira. Azkenean, 32 programa aztertu ziren, aurrekontu propio osoaren %67,1.

2017ko aurrekontuak aldaketa garrantzitsuak ekarri zituen, bai bere lanketa orokorrean eta baita genero atalean ere. Ordura arte, foru sektore publikoaren kudeaketa ekonomiko-finantzarioak ez zituen erlazioan jartzen kudeaketa



planak eta aurrekontua. Eta kudeaketa planak eraginkorrak izan daitezzen, beharrezkoa da aurrekontua helburu edo emaitzetara begira jartzea, politika publikoak ebaluatzeko aukera eman dezan. Horregatik, aurrera eramane zen helburuetara zuzendutako aurrekontuaren prestaketa, eta gainera lerrokatuta bai 2015-2019 Kudeaketa Plan Estrategikora, bai zeharkako planetara (Emakumeen eta Gizonen berdintasunerako Plana 2012-2020 eta Hizkuntza Berdintasuna Plana) eta baita Departamentuko bakoitzeko plan operatiboetara ere. Horrela, programa bakoitzak bere jarduerak plan horietako helburuekin lerrokatu behar izan ditu. Azkenean, 2017an 31 programa aztertu ziren, Gipuzkoako Foru Aldundiaren kudeaketa aurrekontu propio osoaren %64,1 metatzen zutenak.

2018an 42 programa aztertu ziren, Gipuzkoako Foru Aldundiaren aurrekontu propio osoaren %71,9 metatzen zutenak. Eta, aldaketa nagusiak hauek izan ziren:

- Foru Aldundiaren egitura osatzen duten 9 departamentuetako zerbitzu orokorren programak garrantzia baxutik garrantzia ertainera pasa ziren.
- Kultura, lankidetzak, gazteria eta kirola Departamentuko "Kultur proiektu estrategikoak" eta "Liburutegia, Kulturaren Sustapena eta hedapena" programak ere garrantzia baxukoak izatetik garrantzia ertaina izatera pasa ziren.
- Gobernantza eta gizartearekiko komunikazioa Departamentuko "Funtzio Publikoa" programa garrantzia ertaina izatetik garrantzia handia izatera pasa ziren.

2019. urtean, aurreko urteko 42 programak aztertu ziren; guztira kudeaketa aurrekontu propioaren %69,7 metatzen zuten.

2020. urterako Foru Aldundiaren Departamentuen egituran aldaketa batzuk eman ziren. Beste aldaketa batzuen artean, departamentu berri bat sortu zen: Proiektu Estrategikoak. Aldaketa horien guztien ondorioz, 44 programa aztertu ziren, Gipuzkoako Foru Aldundiaren kudeaketa aurrekontu propioaren %69,6 metatzen zutenak.

2021erako, zenbait aldaketa egin dira Foru Aldundiko departamentuen egituran. Beste aldaketa batzuen artean, 2020an sortutako Proiektu Estrategikoen Departamentua ezabatu da. Metodologiari dagokionez, departamentu guztietako zerbitzu orokorren programen genero garrantziaren balorazioa aldatu da, eta garrantzi txikikotzat jo dira. Aldaketa horien guztien ondorioz, 34 programa aztertu dira, kudeaketa aurrekontu propioaren %62,3 metatzen dutenak.

Zenbateko horiek guztiak ikusita, esan dezakegu, aztertutako programa guztiek ondo ordezkatzeko dituztela foru aldunditik bultzatutako politika publikoak. Bigarren fase honetan, proiektua programa berrietara zabaltzeaz gain, zenbait hobekuntza kualitatibo burutu dira ere, homogeneitate handiagoa emanez egindako azterketari eta emaitza nagusiak modu sintetikoan azalduz txosten exekutibo honen bitartez.

Txosten exekutibo honetan Gipuzkoako Foru Aldundiak aurrekontuan islatzen diren baliabideak zertan gastatzen dituen ikusten da, norengan iristen diren abian jarritako programak/jarduerak eta baita nolako aldeak dauden emakume eta gizonen artean ere. Proiektua, noski, ez da hemen gelditzen eta, politika publikoa hobetu nahi bada, hurrengo urteko aurrekontuetan pentsatzen hasi aurretik, hemen aurkeztu den lana aztertzea komeniko da, jakiteko egindakoarekin lortu nahi ditugun helburuetara hurbiltzen ari garen ala ez. Ez dugu ahaztu behar genero aurrekontuen azken helburua politika publikoa hobetzea dela, emakume eta gizonen arteko desberdintasunak murriztearekin batera. Txosten honek, beraz, eztabaidarako tresna bat izan behar du eta eztabaida horretan agintariek nahiz herritarrek parte hartu beharko lukete hurrengo urteko aurrekontuei begira aldaketak proposatzeko.



Kontuan izan behar da, gainera, Gipuzkoako Foru Aldundia udalen diru-emailea dela eta hauek direla baliabide publikoak kudeatzen dituztenak. Beraz, jakin nahi bada benetan nola eragiten duten baliabide hauek Gipuzkoako emakume eta gizonengan, beharrezkoa izango da Udalak ere horrelako azterketak burutzen hastea. Hori gauzatzeko era bat litzateke, udaletxeei emandako diru-laguntzen berri eskatzen zaienean, sexuen araberako datu desagregatuak eta programekiko herritarren iritzia ere eskatzea, besteak beste.

Txostena honela egituratzen da: sarrera honen ondoren, eta egitekoa bere testuinguruan kokatzeko, bigarrenengo atalean, diagnostiko orokorra egiten dugu, hau da, Gipuzkoako populazioaren argazki sintetikoa eskaintzen da eta Europako berdintasunerako estrategian erabiltzen diren adierazleak neurtzen ditugu, Gipuzkoako datuekin alderatuz. Hirugarrenengo atalean, Gipuzkoako Foru Aldundiko langileek sexuen arabera sailkatuta azaltzen duten egitura eta ezaugarri nagusiak ematen dira. Laugarrenengo atalean, berriz, aztertutako programen garrantzia laburbiltzen da, aurrekontuarekiko pisua neurtuz. Bosgarren atalean, programa horiek pertsonen bizi-kalitatean eragiteko ahalmena baloratu, populazioaren kolektibo ezberdinetan nola eragiten duten aztertzen da. Ondoren, azken atalean, gaitasunen gaineko analisia egiten da. Bukaeran, eranskinen atalean, sailek egindako fitxak eranstu dira.



2. GIPUZKOAKO GENERO-ADIERAZLEEN BENCHMARKING-AZTERKETA, EUROPAR BATASUNA ERREFERENTZIATZAT HARTUTA

Azken urteetan Gipuzkoako gizon eta emakumeen arteko berdintasunari buruzko erreferentziazko adierazleen bilakaerak, oro har, ibilbide positiboa izan du, emakumezkoen jatorrizko egoera okerragotik abiatuta, beti ere. Hala ere, oraindik ere urrats asko eman behar dira benetako egoera parekidea lortzeko eta mendeetako bazterketa egoeraren ondorioak gainditzeko. Horrez gain, azken urteotako krisi ekonomikoaren ondorioz, gizartearen sektore guztiak kaltetuak izaten ari dira, langabezia areagotuz, ongizate estatuko zenbait zerbitzuetan murrizketak ezarriz, zeharkako zergak handituz... Gainera, errenta maila baxuko eta babesik gabeko pertsonengan eragina askoz kaltegarriagoa izaten ari da, jakin dakigularik, pobreziaresa tasa neurtzeko erabiltzen dugun adierazleak emakume eta gizonen arteko arraila altua erakusten duela.

Europako datuekin konparaketa egiten hasi aurretik, Gipuzkoako populazioaren oinarritzko datu batzuk aztertuko ditugu. 2020ko urtarrilaren 1ean 720.458 biztanle zituen Gipuzkoak; horien %19,0k 19 urte edo gutxiago zituen; %58,5ak, berriz, 20 eta 64 urte bitarteko tartean zeuden; eta azkenik, biztanleria osoaren %22,4k 65 urte edo gehiago zituen.

2.1. TAULA. Gipuzkoako biztanleak adin tarte eta sexuaren arabera (2020/01/01)

	0 - 19		20 - 64		>= 65		Guztira	
Emakumeak	66.600	48,6	209.580	49,7	92.194	57,0	368.374	51,1
Gizonak	70.509	51,4	212.151	50,3	69.424	43,0	352.084	48,9
Guztira	137.109	100,0	421.731	100,0	161.618	100,0	720.458	100,0

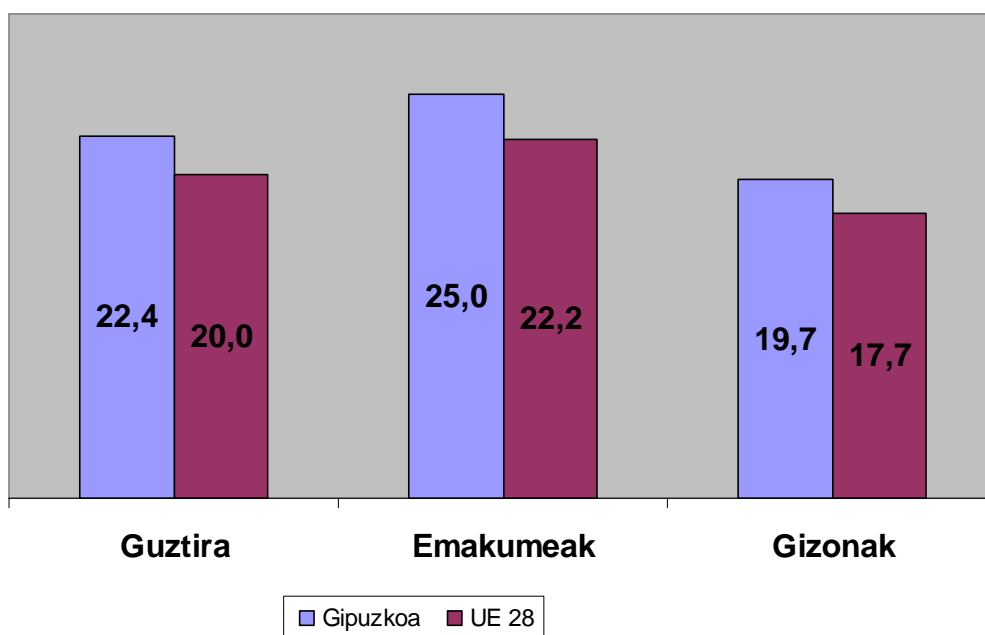
Sexuaren arabera, 368.374 emakumeak ziren (%51,1), eta beste 352.084 gizonekoak (%48,9). Adina eta sexuaren arabera sailkatuta portzentajeak nabarmen aldatzen dira:



- 0-19 urte bitartean, gizonezkoak zertxobait gehiago dira: %51,4.
- Berdin gertatzen da 20-64 urte bitartean: gizonezkoak %50,3 dira.
- Baina 65 urte edo gehiagokoen tartean datuak aldatu egiten dira: emakumeak populazio tarte horren %57,0 dira eta gizonezkoak %43,0.

Gipuzkoan adinekoen pisua handia da biztanlerian: hori ondorioztatu daiteke EB28ko bataz besteko datuekin alderatuta. Gipuzkoan, 65 urte edo gehiagoko biztanleak populazio osoaren %22,4 dira eta Europan, berriz, %20,0, hau da, 2,4 puntuko aldea dago. Alde hori, oraindik nabarmenagoa da emakumeen kasuan (2,8 puntu: %25,0 Gipuzkoan eta %22,2 UE28n); gizonezkoetan, berriz, aldea 2,0 puntukoa da (Gipuzkoan %19,7 dira eta UE28n %17,7). Honek zerikusia du Gipuzkoan bizi itxaropena oso altua izatearekin, emakumeen kasuan 87 urte arteraino iristen baita azken datuen arabera eta gizonezkoen kasuan 81 urte arteraino. UE28ko herrialdeentzat, aldiz, emakumeen kasuan 84 urte arteraino iristen da eta 78 urte arteraino gizonezkoentzat. Honek zera erakusten du: adinekoei zuzendutako politika publikoen beharrak (zaintza, diru sarrerak, e.a.) garrantzi berezia izan behar duela aldundiaren egitasmoetan.

2.1. GRAFIKOA. 65 urtetik gorako biztanleriaren pisua biztanleria osoan



Iturria:
Eustat eta Eurostat.

Europar Batasuna erreferentziatzat hartuta egin behar dugun benchmarking edo alderaketa honetan 6 arlo aztertuko ditugu: denboraren erabilera; enplegua; prestakuntza eta prestakuntzarako sarrera; errenten desberdintasuna; erabakiak hartzeko alorra; eta emakumeen kontrako indarkeria.

2.1. Denboraren erabilera

Nabarmenak dira genero ikuspuntutik topatzen diren desberdintasunak denboraren erabileraren aldetik. Datuak ditugun herrialde guztietan emakumezkoek gizonzkoek baino denbora gehiago jarduten dute etxeko eta zaintza lanetan eguneko.

2018an Gipuzkoako emakumeek gizonzkoek baino 1 ordu eta 34 minutu gehiago eskaintzen diote egunero zaintza eta etxeko lanei. Halere, diferentzia hori ia-ia ordubetea jaitsi da azken 10 urteetan; 2008an aldea 2 ordu eta 25 minutukoa zen. Gainera, alde hori EBren batez bestekoaren azpitik dago modu nabarmenean.

Aisiari dagokionez, berriz, justu kontrakoa gertatzen da: herrialde guztietan gizonzkoek emakumezkoek baino denbora gehiago eskaintzen diote aisiari. Europar batez beste ordubete eta 12 minutu gehiago eskaintzen diote, eta Gipuzkoan 50 minutu.

Emakume eta gizonen arteko arrailaren arrazoi nagusienetakoa aurretik aipatutako zaintza eta etxeko lanei eskainitako denboran ematen den arrailean bertan daukagu: aisiarako aukera murriztagoa dute, oro har, emakumeek, lan erreproduktiboaren ardura nagusia jasaten baitute.

EAEko biztanleria landunaren gainean berriki argitaratu diren datuei dagokionez, gainera, eguneko etxeko eta zaintza lanei eskainitako ordu kopuruak aztertzen baditugu, emakume eta gizonen arteko arraila 3 ordu eta 15 minutukoa da. Hau da, lanean ari den biztanleriaren artean dagoen arraila, populazio osoan dagoena baino askoz handiagoa da.

2.2. Enplegua

Enplegurako sarrera urriagoa da emakumeen artean. 2019an Gipuzkoan 20-64 urte bitarteko emakumezkoen okupazio tasa %70,8koa zen, eta gizonezkoena %79,2 (8,4 puntutako aldea). Halere, Europako batez beste dagoen aldea baino txikiagoa da (11,4 puntu). Azken datuen arabera, Gipuzkoan okupazio tasaren aldea 0,9 puntutan jaitsi da 2018tik 2019ra, eta European, aldiz, gutxiago jaitsi da, 0,2 puntu.

Emakumeen enplegua sektoreka aztertzen badugu, zera ikus daiteke: emakume landunen %85,6 zerbitzuen sektorean ari da lanean. Industria sektorean desoreka nabarmena da: bertan gizonen %38,4ak lan egiten duen bitartean, emakumezkoen %13,0ak besterik ez du lan egiten. Eraikuntzan ere ageri da desberdintasuna: gizonen %9,3ak lan egiten du sektore honetan, baina emakumezkoen %1,1ak besterik ez. Banaketa hau, gainera, egonkorra da urteetan zehar, estrukturala dela esan daiteke.

2.2. TAULA. Biztanleria landunaren banaketa sektore eta sexuaren arabera

2019		
Sektorea	Emakumeak	Gizonak
Nekazaritza	0,3	1,4
Industria	13,0	38,4
Eraikuntza	1,1	9,3
Zerbitzuak	85,6	50,9
Guztira	100,0	100,0

Eustat. BJA

Bestalde, azpimarratzekoa da emakumeek proportzio handiagoan burutzen dituztela lanaldi partzialeko lanak: soldatapeko lanean ari diren emakumeen %24,1ak, eta gizonezkoen artean %7,8 besterik ez. Beraz, arraila 16,3 puntutakoa da.



Nabarmentzekoa da Europa mailan lanaldi partzialean ari diren emakume portzentajea (%31,4) Gipuzkoako baino handiago dela, eta gizonen artea, berriz, antzekoa da. Baina European emakume eta gizonen arraila are handiagoa da, hor ere genero desberdintasuna errotuta baitago, gurean bezalatsu.

Susperraldi ekonomikoko azken urte hauetan, nabaria da gizonezkoen enplegurako sarrera areagotu egin dela, emakumezkoetan geratu egin den bitartean. Ondorioz, okupazioan dauden aldeak handitu egin dira, eta, era berean, langabezia-tasen arteko aldeak ere handitu egin dira. 2007an krisia hasi zenean, gizonezkoen langabezia-tasa emakumezkoena baino gehiago handitu zen. Horrela, 2009tik 2013 arte emakumezkoen langabezia-tasa gizonezkoena baino txikiagoa izan zen. Baina susperraldi ekonomikoa hasi denean joera hori aldatu egin da.

Okupazio tasa txikiagoa izateak, eta aldi berean, lanaldi partziala gehiago erabiltzeak, zerikusia du aurreko puntuan aipatu ditugun denboraren erabileraren datuekin: emakumeek denbora gehiago ematen dute zaintza eta etxeko lanetan, eta ondorioz, denbora gutxiago dute lan merkatuan parte-hartzeko, besteak beste.

2.3. Prestakuntza

Emakumeek, batez beste, gizonezkoek baino hezkuntza maila altuagoa lortzen dute. Arraila emakumeen aldekoa izateaz gain, Gipuzkoako emakumeek lortutako mailaren bilakaera positiboa da.

Europa 2020 estrategiaren barruan, unibertsitate mailako ikasketak dituen 30-34 urteko populazioaren pisua adierazle moduan topa dezakegu. Gipuzkoa mailan, adin tarte horretako emakumezkoen %57ak ditu unibertsitate ikasketak, EB-28an %45ekoa izanik hauen pisua. Beraz, egoera oso baikorrean aurkitzen gara prestakuntzaren arloan. Gizonekiko arraila, gainera, nabarmena da

adierazle honetan: Gipuzkoako 30-34 urteko gizonen %36ak ditu unibertsitate ikasketak, hau da, 21 puntutako arraila dago (EB-28an 10 puntutakoa da).

Dena den, ingeniari eta zientzietako ikasketei dagokionez, emakumeen presentzia txikiagoa da; eta Gipuzkoan industriak duen pisua kontuan hartuta, horrek beraien lan merkatuak sarbidea mugatzen du.

2.3 TAULA. Unibertsitate ikasketa bukatutako ikasleen ehunekoa, sexuka (2016/17 ikasturtea)

	Gizonak	Emakumeak	Guztira
Arteak eta humanitateak	36	64	100
Zientziak	43	57	100
Osasuna	24	76	100
Gizarte eta juridikoak	38	62	100
Ingeniaritza eta arkitektura	71	29	100

2.4. Errenten banaketa

Bloke honek desoreka nabarmena erakusten du gizon eta emakumeen artean. Emakumezkoek errenta txikiagoak jasotzen dituzte eta egindako lanagatik diru-sarrera gutxiago lortzen dute; beraz, kopuruari dagokionez, aldeak nabarmenak dira. Esaterako, azken datuen arabera (2018ko Pertsona Fisikoen Errentaren gaineko Zerga), emakumeek aitortutako batez besteko errenta 18.342 eurokoa da, eta gizonezkoena, berriz, 29.315 eurokoa; hau da, 10.973 euroko aldea dago.



2.4 TAULA. PFEZ aitortzaileen batez besteko errenta sexuka

	Emakumeak		Gizonak		Arraila	
2009	15.468		25.865		40,2	
2010	15.161	-2,0	26.058	0,7	41,8	+1,6p.p.
2011	15.604	2,9	26.193	0,5	40,4	-1,4 p.p.
2012	14.987	-4,0	25.080	-4,2	40,2	-0,2 p.p.
2013	14.921	-0,4	25.080	0,0	40,5	+0,3 p.p.
2014	15.681	5,1	25.829	3,0	39,3	-1,2 p.p.
2015	16.280	3,8	26.607	3,0	38,8	-0,5 p.p.
2016	16.738	2,8	27.305	2,6	38,7	-0,1 p.p.
2017	17.666	5,5	28.425	4,1	37,9	-0,8 p.p.
2018	18.342	9,6	29.315	7,4	37,4	-0,5 p.p.

zenbatekoak eurotan

(*) Batez besteko errentaren kalkulua: Emakume eta gizonen batez besteko errenta kalkulatzeko, banakako aitortzen eta familia unitatean sartu gabekoen aitortzen, aitortzaile bakarrek direnez, bakoitzari dagokion sexua egotzi zaie. Baterako aitortzen, ordea, -bi ezkontide dauden kasuetan- bi aitortzaile hartu dira kontutan eta bakoitzari bere laneko eta jardueretako errentak egotzi zaizkie, kapitalaren errentak erdibana egin diren bitartean.

Aurreko taulak erakusten dituen errenta desberdintasunak ulertze aldera, zenbait faktore eduki behar dira kontutan: lehenik eta behin, aurretik aipatu dugun moduan, emakumeen portzentaje altuago batek egiten du lan lanaldi partzialean. Bestalde, asko dira oraindik soldatapeko lanik ez duten emakumeak, senarrek baterako aitortpena egiten dutenak. Horien kasuan, aitortzaile moduan kontutan edukitzen dira, baina beraien errenta maila oso baxua da (bikotearen kapital etekinen erdia, hain zuzen ere). Eta azkenik, sexuaren arabera lanaren sektorekako banaketa dela-eta, feminizatutako sektoreak tradizionalki soldata baxuagokoak izan dira (zaintza lanak, merkataritzako lanak, bulegokoak,...).

Bestalde, pobreziaren adierazleak erakusten dute horrek neurri handiagok eragiten dietela emakumeei (2017ko AROPE tasa %19,7 da emakumeentzat eta %18,7 gizonezkoentzat). Europan, pobrezia eta bazterketa arriskuan dauden emakumeen proportzioa handiagoa da (%23,3), eta gizonezkoekin (%21,6) dagoen aldea ere handiagoa da (1,7 puntu).

2.5. Erabakiak hartzeko alorra

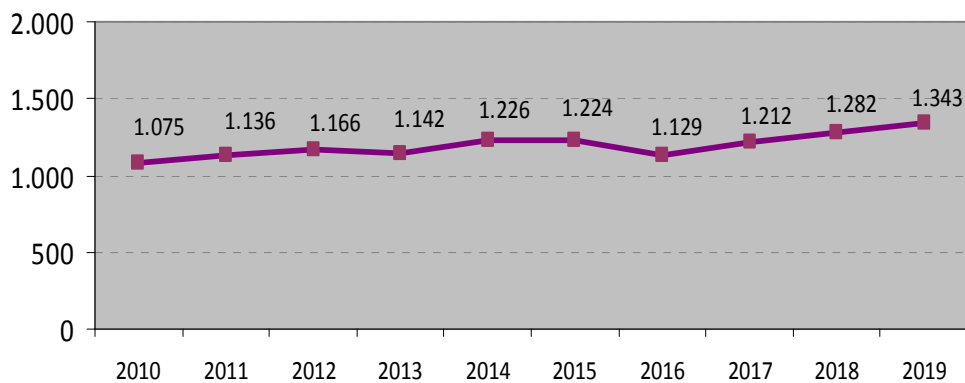
Alor honi dagokienez, esan beharra dago oraindik egiteko asko dagoela, nahiz eta aurrerapenak, gehienbat esparru publikoan, enpresaren eremuan desorekak jarraitu egiten baitute.

Enpresen zuzendaritza karguei buruzko azken datuek (Lan Merkatuaren Zentsua, 2012) erakusten dute emakumezkoen parte hartzea handitu egin dela krisi garai honetan: 2008 urtean %28,8 ziren zuzendaritza karguetan zeuden emakumeak, eta 2012an, aldiz, %32,7ra igo da proportzio hau. Beraz, Europako Parlamentuak onartutako txostenean adierazten zuen helburutik gertuago gaude: hots, emakumeen parte hartzea zuzendaritza karguetan 2020 urterako %40ra handitzea. Horretarako, burtsan kotizatzen duten enpresetan behinik behin, kuotak ezartzea proposatu zuen.

2.6. Emakumeen aurkako indarkeria matxista

Gipuzkoan, emakumeen aurkako indarkeriak oraindik ere biktima asko jasotzen ditu urtero. 2019an, 1.343 emakume izan ziren indarkeriaren biktima, eta azken urteetako urteko datuek goranzko joera erakusten dute.

2.2. GRAFIKOA. Genero-indarkeriaren biktima diren emakumeak Gipuzkoan



Iturria: Eusko Jaurlaritza. Segurtasun Saila. Segurtasunaren Koordinaziorako Zuzendaritza.

2.5. TAULA: Gizon eta emakumeen arteko berdintasuna Gipuzkoan eta Europan

	Gipuzkoa	EB-28	Benchmarking
DENBORAREN ERABILERA			
Zaintza eta etxeko lanei eskaintako denbora 2018(emakumeen denbora – gizonekoena; oo:mm)	+1 ordu 34 min	+2 ordu 35 min ⁽¹⁾	++
Aisiari eskaintako denbora 2018 (emakumeen denbora – gizonekoena; oo:mm)	- 50 min	- 72 min ⁽¹⁾	+
ENPLEGUAREKIKO HARREMANA			
Emakumezkoen okupazio-tasa. 20-64 urte (2019)	%70,8	%68,2	+
Okupazio-tasa: gizon eta emakumeen arteko arraila (2019)	8,4 p.p.	11,4 p.p.	++
Emakumezkoen langabezia-tasa. (2019)	%7,9	%6,5	--
Langabezia-tasa: gizon eta emakumeen arteko arraila 2019	+ 1,1 p.p.	+ 0,4 p.p.	--
Lanaldi partzalean lan egiten duten emakumeak (2016)	%22,3	%32,1	--
Lanaldi partziala: gizon eta emakumeen arteko arraila 2016	18,0 p.p.	23,3 p.p.	+
PRESTAKUNTZA ETA PRESTAKUNTZARAKO SARRERA			
Gutxienez bigarren hezkuntzako ikasketak dituzten 20-24 urteko emakumeak (EAE. 2014)	%86,6	%84,7	+
Unibertsitateko ikasketak dituen 30-34 urte bitarteko biztanleria: emakumeak (Gipuzkoa. 2012)	%55,0	%41,0	++
ERRENTEN DESBERDINTASUNA			
Emakumezkoen pobrezia eta bazterketa arriskuaren AROPE (2017)	%19,7	%23,3	+
Pobrezia eta bazterketa arriskuaren AROPE tasa: gizon eta emakumeen arteko arraila (2017)	1,0 p.p.	1,7 p.p.	--
ERABAKIAK HARTZEKO ALORRAK			
Emakumezkoak Parlamentuan (2012)	53,0 %	25,0 %	++
Emakumezkoak Gobernuan (2012)	50,0 %	24,0 %	++
Emakumezkoak enpresa zuzendaritza-karguetan (LMZ-Eskaria. 2012) ⁽³⁾	29,0 %	33,0 %	-

Oharra: +/-/= ikurrak gizon eta emakumeen arteko berdintasunean gaur egungo egoera edo azken urteetako bilakaera aldeko/kontrako/berdina adierazten du. : Ez dago emaitzarik/ ezaugarri bereizgarririk gabeko emaitza.

Iturria: Eustat, Eurostat, Gipuzkoako Foru Aldundia, Eusko Jarularitza eta INE-k argitaratutako datuetan oinarritutako emaitzak.

(1) Europako batez bestekoa estatistikak aurkeztu dituzten 14 herrialdeena da (13 herrialdek ez dute estatistikarik aurkeztu).

3. FUNTZIO PUBLIKOKO DATUAK

3.1. Langileriaren osaera 2020/07/31n

Kopuruaren aldetik GFAko langileria emakumeen aldera egiten du. 2.135 langiletik, 1.162 (%54,4) emakumezkoa da eta 973 (%45,6) gizonezkoa.

Kopuru aldetik emakumezko gehiago badaude ere, zenbait arlotan desberdintasunak nabari dira. Ondoren, arlo hauen bilakaera aztertuko dugu.

Burutzen banaketaz ari garela, emakumezkoek burutzen %47,1 betetzen dute eta gizonezkoek beste %52,9. Esan beharra dago, hala ere, emakumezkoek sailkapen maila baxuagoko burutzak (C1 negoziatuak) betetzen dituztela hein handiago batean (%74,1); A1 sailkapen taldeko burutzetan (goi mailako teknikariak) %63,0a gizonezkoek betetzen dituzte, eta A2 taldean (erdi mailako teknikariak) %57,1a gizonezkoen esku daude.

3.1. TAULA. GFAn betetzen diren burutzak sexuka (%)

Sexua	A1	A2	C1	Guztira
Gizonezkoa	63,0	57,1	25,9	52,9
Emakumezkoa	37,0	42,9	74,1	47,1
Guztira	100,0	100,0	100,0	100,0

Bestalde, **sailkapen taldearen** arabera langileen banaketari erreparatzen badiogu, A1 taldean nahiko parekoa den bitartean (%56,6 emakumezkoak eta %43,4 gizonezkoak), A2 eta C1 taldeetan -erdi mailako teknikariak eta administrariak- emakumeen presentzia nabarmen altuagoa delarik (%72,0 eta %67,4, hurrenez hurren). C2 taldean, berriz, gizonezkoen kopurua nabarmen handiagoa da (%84,8), besteak beste, suhiltzaileen gehiengoa talde honetan baitago.



TAULA 3.2. Langileriaren banaketa sailkapen taldearen arabera

Sexua	Personal politikoa	A1	A2	C1	C2	E	Guztira
Gizonezkoa	48,8	56,6	72,0	67,4	15,2	62,7	54,4
Emakumezkoa	51,2	43,4	28,0	32,6	84,8	37,3	45,6
Guztira	100,0	100,0	100,0	100,0	100,0	100,0	100,0

Kontratu motaren arabera bi talde nagusiak aztertuz gero ere, diferentziak agertzen dira: karrerazko funtzionarioen artean gizonak dira nagusi (%54,9) eta, aldiz, bitarteko funtzionarioen artean emakumeak (%62,7).

TAULA 3.3 Langileriaren banaketa kontratu motaren arabera (%)

Sexua	Karrerako. Funtzion.	Personal politikoa	Aldi bateko	Aldi bateko langile	Bitarteko funtzion.	Aldizkako langile finkoa	Langile	Goi kargua	Guztira
Emakumezkoa	45,1	44,1	48,7	80,0	62,7	81,5	42,9	45,5	54,4
Gizonezkoa	54,9	55,9	51,3	20,0	37,3	18,5	57,1	54,5	45,6
Guztira	100,0	100,0	100,0	100,0	100,0	100,0	100,0	100,0	100,0

3.2. Familia bitza eta lana bateragarri egiteko neurriak

Tradizionalki emakumeak izan dira proportzio handiago batean bateragarritasunerako neurriak erabili izan dituztenak. Eta 2020ko datuek joera hori erakusten dute:

- Ama biologikoa ez den gurasoaren seme edo alaba baten jaiotzagatik, adopzio aurreko zaintzagatik, harreragatik eta adopzioagatik eman diren 67 lizentziatetik, 40 emakumezkoak erabili dituzte (%59,7), eta gizonezkoek 27 (%40,3).
- Adingabeei eta adinekoei laguntzeko 890 baimenetatik, emakumezkoak 711 erabili dituzte (%79,9) eta gizonezkoek 179 (%20,1).
- Adingabekoak eta adinekoak zaintzeko eszedentziak guztira 50 izan dira, hauetatik 46 emakumeek eskatuak (%92,0).
- Lanaldi murizketa eskatu duten 157 langileetatik, 144 emakumeak izan dira (%91,7).



3.3. Adinaren araberako desberdintasunak

GFAko langileen adina aztertuz gero, zera ikus dezakegu:

- Langileen %15,1a besterik ez da 40 urtetik beherakoa, eta hauen artean emakumezkoen presentzia handiagoa da (%58,2).
- Adin tarte guztietan emakumezkoak gizonetako baino gehiago dira. Portzentajetan, alderik handienak tarte txikienetan daude, 20 eta 34 urte artekoetan.

Adin tarte	Gizonak	Emakumeak	Guztira	% gizonak	% emakumeak
<20	0	0	0	-	-
20-24	0	5	5	0,0	100,0
25-29	25	40	65	38,5	61,5
30-34	35	58	93	37,6	62,4
35-39	75	85	160	46,9	53,1
40-44	112	160	272	41,2	58,8
45-49	175	197	372	47,0	53,0
50-54	202	215	417	48,4	51,6
55-59	198	240	438	45,2	54,8
60-64	148	158	306	48,4	51,6
>=65	3	4	7	42,9	57,1
Guztira	973	1.162	2.135	45,6	54,4

3.4. Langileen prestakuntzari buruzko datuak

Prestakuntzako datuetatik zera ondorioztatu daiteke: emakumezkoen parte hartzea gizonena baino askoz handiagoa dela urtez urte. Horrela, 2019ko ikastaroetan aritu diren langileen %69,4 emakumezkoa izan da.

4. AZTERTUTAKO PROGRAMEN PISUA AURREKONTUAN

4.1. Pisua aurrekontu osoan

Ondoko taulan ikus daitekeen moduan 2021eko aurrekontuan generoaren ikuspegitik aztertutako garrantzi handi eta ertaineko programa guztiek aurrekontu osoaren %62,3a ordezkatzeko dute. Horrela, kudeaketako aurrekontu propioa 940 milioi eurokoa izanik, aztertutako 34 programen zenbatekoa 586 milioikoa da (%62,3). Horietatik, 23 programa garrantzi handikoak dira generoaren ikuspegitik eta kudeatutako gastua 440 milioikoa da (%46,8). Bestalde, garrantzi ertaina duten programak beste 11 dira eta kudeatutako gastua 146 milioikoa da (%15,5).

Horrez gain, erabiltzen ari garen erreferentzia (kudeatutako gastua) ez da nahikoa jabetzeko aztertutako programen garrantziaz eta beraien eraginkortasunaz. Hala, zerga politika programak gastuaren ikuspegitik garrantzi txikia badu ere (1,9 milioi, aurrekontuaren propio osoaren %0,2), kontuan izan behar da programa horretan diseinatzen direla zergak: Foru Aldundiaren diru-iturri nagusia, eta gastu programak aurrera eramateko ezinbesteko baliabideak. Gainera, zerga-sistemak izugarizko garrantzia du erlazio zuzena duelako administrazio publikoek duten gehieneko gastu mugarekin. Horrez gain, zenbait erabaki garrantzitsuen artean gastu fiskalen tamaina eta banaketa bertan zehazten dira, eta zentzu horretan esan behar da 2021eko aurrekontuko gastu fiskalak 2.011 milioikoa izan zirela, Foru Aldundiaren sarreraren aurrekontu osoaren %30,2.

Bestalde, programen begirada orokor honetan aurrekontuan duten pisuaren arabera aztertzen baditugu, aipatzekoa da **Gizarte Politika Departamentuaren** garrantzia: 6 programa aztertzen dira, eta seirak garrantzi handikoak bezala dira generoaren ikuspegiaren aldetik. Baliabideen aldetik, programek 346 milioi euro kudeatzen dituzte; departamentu osoaren %82,6, eta Foru Aldundiko

kudeaketa aurrekontu propioaren %36,8. Horien artean, aipatzekoa da “Adinekoen laguntza” programa, izan ere, 111 milioi euroko aurrekontua du.

Departamentu horrek garrantzia du baita babesik gabeko pertsonengan duen eraginaren aldetik ere; kontuan izan behar da, aurreko atalean egin dugun diagnosi laburtuan, pobrezia tasaren adierazleak emakume eta gizonen arteko arraila handienetakoa azaltzen duela. Eta zeregin horretan departamentuko zenbait programen egitekoa agerikoa da, bai arraila jaisteko bai emakume zein gizonen artean pobrezia mailak murrizteko.

Mugikortasuna eta Lurralde Antolaketa Departamentuaren 4 programa aztertzen dira, denak ere garrantzi ertainekoak bezala sailkatuak. Aurrekontu mailan, 68 milioi euroko baliabideak kudeatzen dituzte (departamentu osoaren %89,2, eta Foru Aldundiko kudeaketa aurrekontu propioaren %7,2). Aurrera eramaten diren programen artean, garrantzia dute garraio publikoa sustatzen dituzten ekintzak, eta horrek nahiz eta populazioa osoan eragina izan, zenbait gizarte sektoreetan eragin handiagoa du (emakumeak, haur era gazteak, adinekoak...), izan ere erabiltzaile horiek garraio publikoaren premia handiagoa izaten dute.

Ekonomia sustapena, Turismoa eta Landa ingurunea Departamentuan aztertutako programek 53 milioi euroko baliabideak kudeatzen dituzte (departamentu osoaren %45,6 eta Foru Aldundiko kudeaketa aurrekontu propioaren %5,6). Sei programa aztertu dira, 3 garrantzi handikoak generoaren ikuspegitik, eta beste 3 garrantzi ertainekoak. Eta beren jarduerak bi gaietan eragiten dute; alde batetik, pertsonen hezkuntza eta ezagutzaren sustapenean (hezkuntza zentzu zabalean hartuta: berrikuntza, teknologia arloa, kultura ekintzailea...). Eta beste alde batetik, landa inguruetakoko zerbitzu eta azpiegituren garapenean. Departamentu honetatik aztertzen diren programetan aurrera eramaten diren jarduerak, gehienbat pertsona helduetan eragiten dute (ikasi nahi duten pertsonetan, berrikuntza eta ekintzailetasuna bilatzen duten pertsonetan..). Dena den, epe luzera ondorioak gizarte osoarentzat dira.



4.1. TAULA - Aztertutako programen pisua 2021eko Aldundiko aurrekontuan

Departamentua	PROGRAMA	Genero garrantzia	AURREKONTUA - 2021		
			Zenbatekoa (eurotan)	Pisua bere depart. (%)	Pisua aurrek. osoan* (%)
Diputatu Nagusia	Diputatu Nagusiaren Kabinetea	Handia	1.362.295	5,6	0,1
	Estrategia	Handia	7.842.548	32,4	0,8
	Komunikazioa	Handia	1.914.350	7,9	0,2
	Giza Eskubideetako eta Kultura Demokratikoa	Handia	1.269.995	5,2	0,1
	Hizkuntza Berdintasuneko Zuzendaritza Nagusia	Ertaina	7.775.913	32,1	0,8
	Eraldaketa Digitala	Handia	436.788	1,8	0,0
	Berdintasuna	Handia	2.168.161	9,0	0,2
DEPARTAMENTUA GUZTIRA			24.202.052	94,1	2,4
Gobernantza	Funtzio Publikoa	Handia	6.524.919	10,5	0,7
	Kontratazio publikoa koordinatzeko zerbitzua	Handia	35.000	0,1	0,0
	Herriarren Partaidetza	Handia	2.399.896	3,9	0,3
DEPARTAMENTUA GUZTIRA			61.848.138	14,5	1,0
Ekonomia sustapena, turismoa eta landa ingurunea	LK- Lurraldearekiko Konpromezua	Handia	23.546.570	20,4	2,5
	Eskulangintza Sektorearen Sustapena	Handia	1.069.656	0,9	0,1
	Zientzia, Teknologia eta Berrikuntza Sustatzea	Handia	5.589.323	4,8	0,6
	Internazionalizazio Jarduketa Sustatzea	Ertaina	1.456.000	1,3	0,2
	Gipuzkoa 4.0: Fabrikazio aurreratua	Ertaina	3.933.967	3,4	0,4
	Landa Garapena eta Nekazar Egiturak	Ertaina	17.144.279	14,8	1,8
DEPARTAMENTUA GUZTIRA			115.655.396	45,6	5,6
Mugikortasuna eta lurralde antolaketa	Garraioaren Antolamendua	Ertaina	55.070.336	72,7	5,9
	Bizikleta bideak	Ertaina	6.333.279	8,4	0,7
	Pasaialdeko Antolaketa eta Sustapena	Ertaina	3.739.011	4,9	0,4
	Lurraldearen Antolaketa	Ertaina	2.388.505	3,2	0,3
	DEPARTAMENTUA GUZTIRA			75.701.636	89,2
Ogasuna eta finantzak (*)	Zerga Administrazioa	Ertaina	30.665.200	50,5	3,3
	Herriarren Arreta eta Zerga Heziketa	Ertaina	3.405.336	5,6	0,4
	Aurrekontuak eta Finantzak	Handia	11.074.818	18,3	1,2
	Zerga eta Finantza Politika	Handia	1.918.022	3,2	0,2
	DEPARTAMENTUA GUZTIRA			60.682.399	77,6
Gizarte politikak (**)	Desgaituen laguntza	Handia	53.447.408	12,8	5,7
	Adinekoen laguntza	Handia	111.290.972	26,6	11,8
	Inbertsioen eta gizarte lankidetzaren plana	Handia	14.551.301	3,5	1,5
	Aldizkako prestazio ekonomikoak	Handia	78.904.008	18,8	8,4
	Gizarte Inklusioko eta Indarkeria Matxistaren Emakume Biktimen Arreta	Handia	35.009.299	8,4	3,7
	Haur eta nerabeen babesa	Handia	52.433.830	12,5	5,6
	DEPARTAMENTUA GUZTIRA			418.619.247	82,6
Kultura, lankidetzak, gazteria eta kirolak	Liburutegia, kulturaren sustapena eta hedapena	Ertaina	14.110.734	23,7	1,5
	Nazioarteko Lankidetzak	Handia	4.723.845	7,9	0,5
	Haur, nerabe eta gazteen sustapena	Handia	6.352.282	10,7	0,7
	Kirolaren sustapena	Handia	15.783.402	26,5	1,7
	DEPARTAMENTUA GUZTIRA			59.585.471	68,8
AURREKONTU PROPIOA GUZTIRA (***)			939.764.303		100,0
AZTERTUTAKO PROGRAMAK GUZTIRA			585.671.248		62,3
GUZTIRA GARRANTZI HANDIA			439.648.688		46,8
GUZTIRA GARRANTZI ERTAINA			146.022.560		15,5

* Kudeaketa propioko aurrekontuaren zenbatekoarekin alderatuta.

** Ogasun eta Finantza Departamentuko eta Gizarte Politika Departamentuko datuak, aurrekontu propioari dagozkie.

*** Kontuan hartzen dira Batzar Nagusiak eta Hainbat departamentutako gastuak



Ogasun eta Finantza Departamentua aztertzen denean, kontuan izan behar da bere aurrekontu propioari buruz ari garela. Horretarako, aurrekontu osoari erakundeekiko konpromisoen zenbatekoa kentzen zaio: Estatuari ordaindutako Kupoa, Eusko Jaurlaritzari ordaindutako Ekarpinak, eta Gipuzkoako udalei ordaindutako Udal Finantzaketarako Foru Fondoak. Hori guztia kontuan hartuta, aztertutako lau programek 47 milioi euroko baliabideak kudeatzen dituzte, departamentuaren kudeaketa aurrekontu propioaren %77,6, eta Foru aldundiko kudeaketa aurrekontu propioaren %5,0. Lau programa horietatik 2 garrantzi handikoak dira genero ikuspegitik, eta beste 2k ertain bezala sailkatu da.

Aurrera eramaten diren ekintzetatik aipatzekoak dira herritarren artean zerga kontzientziazio fiskala areagotzeko egiten diren ekintzak, eta politika publikoen ildo nagusiak definitzerakoan generoaren ikuspegiari ematen zaion bultzada; bai Foru Aldundiko aurrekontuak prestatzeko garaian, eta baita zerga sistemaren ildo nagusiak definitzerakoan ere. Nahiz eta gehienetan jarduera orokorrak pertsona helduei zuzenduak egon, zeharka bada ere, populazio osoan du eragina. Eta gainera, aukera ematen du jarduera zehatzen bidez gizartearen kolektibo konkretu batzuetan eragiteko (esaterako, desgaituei kenkariak ipiniz zenbait zergatan...).

Gainera, sarreran aipatu dugun bezala, eta departamentu honen kasuan, kudeatutako gastua ez da erreferentzia nahikoa duen garrantziaz jabetzeko. Hasteko, zergak, diru sarrera iturri izateaz gain, errenta birbanatzeko tresna ere badira eta, beraz, emakume eta gizonen bizitza materialean eragin handia izaten dute. Kontuan izanda, oraindik ere Gipuzkoan emakume eta gizonen artean errenta desberdintasunak handiak direla, politika fiskalaren zeregina garrantzitsua izan daiteke. Horrez gain, ez da kontuan hartzen Foru Aldundiko diru-sarreretan ematen diren gastu fiskalen zenbatekoa. Gastu fiskalak zera dira: diru-sarreretan ematen den gutxitzea salbuespenak, hobariak, murrizpenak eta desgrabazioak direla medio. Murrizpen horien helburuak ekonomikoak eta sozialak izan daitezke, subjektu, ekintza edo jarduera jakin



batzuen alde. Esaterako, 2021eko aurrekontuetan 666milioi euroko gastu fiskala aurreikusten da Pertsona Fisikoen Errentaren gaineko Zergarengatik; eta horietatik 252 milioi euro emakumezkoei dagozkie, eta beste 414 gizonezkoei.

Kultura, lankidetz, gazteria eta kirola Departamentuaren 4 programa aztertzen dira, 3 garrantzi handikoak bezala sailkatuak, eta bestea garrantzia ertainekoa. Aurrekontuaren ikuspegitik, 41 milioi euroko baliabideak kudeatzen dituzte (departamentu osoaren %68,8 eta Foru Aldundiko kudeaketa aurrekontu propioaren %4,4). Aurrera eramaten diren programen artean, zenbatekoari dagokionez garrantzia du kirolaren sustapenari buruzkoak (16 milioi euro). Programa horiek eragina duten kolektiboari begira, gehienbat haur eta nerabeengan eragiten dute. Beren hezkuntza eta ezagutza aukerak garatuz, eta aisialdia eta kirola egiteko aukerak bultzatuz.

Foru Aldundiko giza- baliabideen kudeaketa **Gobernantza Departamentuaren** esku dago. Bertan aztertutako 3 programek 9 milioi eurotako baliabideak kudeatzen dituzte (departamentuaren %14,5 eta kudeaketa aurrekontu propio osoaren %1,0). Programa horien jarduerak garrantzia du departamentuetan komunak diren programak eta proiektuak bultzatu eta koordinatzen dituztelako. Funtzio Publikoa programa Foru Aldundiko barneko programa bat da, bertako langilerari zuzenduta dagoena. Beren diru-sarreretan eta baldintza egokietan lana egiteko aukeran eragiten du; eta langileraren prestakuntza jarduerak aurrera eramaten dituzenez, beren hezkuntza eta ezagutzarako aukeraren gaitasunean ere eragiten du.

Azkenik, **Diputatu Nagusiaren departamentuaren** 7 programa aztertzen dira. Horietatik, 6 garrantzi handikoak bezala sailkatuak daude, eta bestea garrantzi ertainekoa. Baliabide aldetik 23 milioi euro kudeatzen dira; departamentuaren %94,1a, eta Foru Aldundiko kudeaketa aurrekontu propioaren %2,4. Alde



batetik, Foru Aldundiak garatzen dituen politika publikoak koordinatzen dira, eta jarduera horien komunikazioa landu eta gauzatu da, eta Gipuzkoako Foru Aldundiaren 2020-2023 Kudeaketa Plan Estrategikoaz arduratzen da. Bestalde, garrantzi berezia du Berdintasuna programak, izan ere bere helburua da, oro har, Foru Aldundiko jarduera guztietan genero-ikuspegia integratzea, eta lurralde osoan zehar berdintasunaren aldeko politikak bultzatzea. Horretarako, Berdintasun plana bultzatu eta koordinatzen du, eta bere jarraipenaz arduratzen da. Populazio osoari zuzendutako jarduerak eramaten dira aurrera, eta indarkeriarik gabeko bizitza librerako aukera sustatzen du, baita gizarte eta politika mailan parte-hartzeko aukera ere.

4.2. Genero berdintasun planera zuzendutako pisua

Aurrekontuak prestatzeko foru mailan ezarri den tresna berriak (EBA – Emaizetara Bideratutako Aurrekontuak) ahalbidetu du Genero Berdintasuneko Planeko politikak gehitzea. Horren bitartez, aurrekontuak genero ikuspegitik lantzeko prozesuaren barruan, aztertzen dira berdintasun politiketara zuzendutako zenbatekoak.

Horrela, kudeaketako aurrekontu propioko 940 milioitik, berdintasun politiketara 16,1 milioi euro zuzentzen dira (%1,7). Garrantzia handia eta ertaina bezala sailkatutako 34 programek, guztira 15,9 milioi euro zuzentzen dituzte berdintasun politiketara (10,7 milioi euro garrantzia handikoak eta 5,2 milioi garrantzia ertainekoak). Geratzen diren beste 0,2 milioiak garrantzia txikikoak bezala sailkatutakoak zuzentzen dituzte.



4.2. TAULA – Genero Berdintasunaren Planaren (GBP) barruan zuzendutako zenbatekoek pisua

Departamentua	Programa	Genero garrantzia	AURREKONTUA (*) - 2021 (euroak)		
			Guztira	GBP	%
Diputatu Nagusia	Diputatu Nagusiaren Kabinetea	Handia	1.362.295	4.984	0,4
	Estrategia	Handia	7.842.548	134.589	1,7
	Komunikazioa	Handia	1.914.350	24.773	1,3
	Giza Eskubideetako eta Kultura Demokratikoa	Handia	1.269.995	111.398	8,8
	Hizkuntza Berdintasuneko Zuzendaritza Nagusia	Ertaina	7.775.913	140.878	1,8
	Eraldaketa Digitala	Handia	436.788	30.797	7,1
	Berdintasuna	Handia	2.168.161	2.168.161	100,0
	DEPARTAMENTUA GUZTIRA			24.202.052	2.615.632
Governantza	Funtzio Publikoa	Handia	6.524.919	22.128	0,3
	Kontratazio publikoa koordinatzeko zerbitzua	Handia	35.000	4	0,0
	Herriarren Partaidetza	Handia	2.399.896	42	0,0
	DEPARTAMENTUA GUZTIRA			61.848.138	23.797
Ekonomia sustapena, turismoa eta landa ingurunea	LK- Lurraldearekiko Konpromezua	Handia	23.546.570	496.370	2,1
	Eskulangintza Sektorearen Sustapena	Handia	1.069.656	8.851	0,8
	Zientzia, Teknologia eta Berrikuntza Sustatzea	Handia	5.589.323	55.893	1,0
	Internazionalizazio Jarduketa Sustatzea	Ertaina	1.456.000	19.120	1,3
	Gipuzkoa 4.0:Fabrikazio aurreratua	Ertaina	3.933.967	62.943	1,6
	Landa Garapena eta Nekazal Egiturak	Ertaina	17.144.279	678.169	4,0
	DEPARTAMENTUA GUZTIRA			115.655.396	1.330.182
Mugikortasuna eta lurralde antolaketa	Garraioaren Antolamendua	Ertaina	55.070.336	550.703	1,0
	Bizikleta bideak	Ertaina	6.333.279	63.333	1,0
	Pasaialdeko Antolaketa eta Sustapena	Ertaina	3.739.011	1.712.444	45,8
	Lurraldearen Antolaketa	Ertaina	2.388.505	560.044	23,4
	DEPARTAMENTUA GUZTIRA			75.701.636	2.887.024
Ogasuna eta finantzak (**)	Zerga Administrazioa	Ertaina	30.665.200	1.078.183	3,5
	Herriarren Arreta eta Zerga Heziketa	Ertaina	3.405.336	279.074	8,2
	Aurrekontuak eta Finantzak	Handia	11.074.818	9.225	0,1
	Zerga eta Finantza Politika	Handia	1.918.022	62.132	3,2
	DEPARTAMENTUA GUZTIRA			60.682.399	1.428.613
Gizarte politikak (**)	Desgaituen laguntza	Handia	53.447.408	271.137	0,5
	Adinekoen laguntza	Handia	111.290.972	555.599	0,5
	Inbertsioen eta gizarte lankidetzaren plana	Handia	14.551.301	33.028	0,2
	Aldizkako prestazio ekonomikoak	Handia	78.904.008	5.699	0,0
	Gizarte Inklusioko eta Indarkeria Matxistaren Emakume Biktimen Arreta	Handia	35.009.299	4.267.460	12,2
	Haur eta nerabeen babesa	Handia	52.433.830	211.047	0,4
	DEPARTAMENTUA GUZTIRA			418.619.247	5.371.261
Kultura, lankidetzak, gazteria eta kirolak	Liburutegia, kulturaren sustapena eta hedapena	Ertaina	14.110.734	124.289	0,9
	Nazioarteko Lankidetzak	Handia	4.723.845	934.744	19,8
	Haur, nerabe eta gazteen sustapena	Handia	6.352.282	733.748	11,6
	Kirolaren sustapena	Handia	15.783.402	552.227	3,5
	DEPARTAMENTUA GUZTIRA			59.585.471	2.382.887
AURREKONTU PROPIOA GUZTIRA (***)			939.764.303	16.161.756	1,7
AZTERTUTAKO PROGRAMAK GUZTIRA			585.671.248	15.963.218	2,7
GUZTIRA GARRANTZI HANDIA			439.648.688	10.694.039	2,4
GUZTIRA GARRANTZI ERTAINA			146.022.560	5.269.180	3,6

* Kudeaketa propioa aurrekontua

** Ogasun eta Finantza Departamentuko eta Gizarte Politika Departamentuko datuak, aurrekontu propioari dagozkie.

*** Kontuan hartzen dira Batzar Nagusiak eta Hainbat departamentutako gastuak



Banaka nabarmentzen den programa Gizarte Inklusioko eta Indarkeria Matxistaren Emakume Biktimen Arreta da, 4 milioi euro zuzentzen ditu berdintasun politikerara, programa osoaren %12,2. Gainera, zenbateko horrek guztira GBPra zuzendutakoaren %26,4a da.

Kuantitatiboki garrantzirik handiena duen bigarren programa Berdintasuna da, bere aurrekontu osoa (2,2 milioi euro) GBPko politikerara zuzentzen dituela.

5. AZTERTUTAKO PROGRAMEN ANALISIA ERAGINA DUTEN PERTSONEN KOLEKTIBOEN ARABERA

Hasieran aipatutako gaitasunetan oinarritutako metodologiarekin zera aztertu nahi da: Gipuzkoako Foru Aldundiak aurrera eramaten dituen programak nola eragiten duten emakume eta gizonen bizi kalitatean. Beraz, eta ikuspegi hori pertsonen bizi-kalitatean oinarritzen bada, azterketa garrantzitsua da politika publikoek nola eragiten duten onuradunen talde nagusien artean.

Horretarako, pertsonen kolektibo nagusiak 5 taldetan bereizten dira:

- Adinekoak
- Helduak
- Haur eta gazteak
- Behar bereziak dauzkatenak (desgaituak zein genero indarkeria, besteak beste)
- Populazio osoa

Programa bakoitza sailkatzen da eragiten duen pertsonen kolektiboaren arabera. Azterketa hori, nahiz eta errealitatearen sinplifikazioa den (izan ere, programa askok kolektibo bat baino gehiagotan eragin dezake edota



populazioa osoan), lehen hurbilpen bezala balio handikoa da. Modu honetan, kolektibo bakoitzari zuzentzen zaion aurrekontuaren zenbatekoa jakin dezakegu. Dena den, kontuan izan behar da txosten honetan ez direla Foru Aldundiko programa guztiak aztertzen (genero ikuspegitik garrantzirik ez dutenak kanpo geratzen dira). Eta beraz, badago aurrekontuaren zati bat (262 milioi euro) kolektibo horiei zuzentzen zaiena, baina aztertzen ez dena.

Etorkizunari begira, aurrekontu parte-hartzaileak bultzatzen diren heinean kolektibo ezberdinen iritzia eta ebaluazioa oso garrantzitsua izan daiteke gabeziak detektatzeko eta, hortaz, hobekuntzak sartzeko. Beraz, prozesu parte-hartzaile horiek antolatzerakoan kolektibo horien iritzia jasotzeko bideak ireki beharko dira, eta baita beraien genero ikuspegia landu ere.

Atal honetan, kolektibo bakoitzean eragiten duten programen laburpen bat eskaintzen da. Ez dira programa guztiak aztertzen (esanguratsuenak bakarrik), eta ezta bere osotasunean ere, sintesi bat baizik. Programa bakoitza bere xehetasun guztiekin ezagutzeko bere fitxara joatea besterik ez dago.

Ondorengo taulan erakusten da sailkapen hori, eta programa bakoitzak eragiten duen kolektiboa eta aurrekontuan duen pisua aztertzeaz gain, zein 2 gaitasunetan eragiten duen gehienbat nabarmentzen da; garrantzitsuenari 1 ipiniz, eta bigarrenari 2 jarritz.



5.1. TAULA. Programen sailkapena eragiten duten kolektiboen arabera

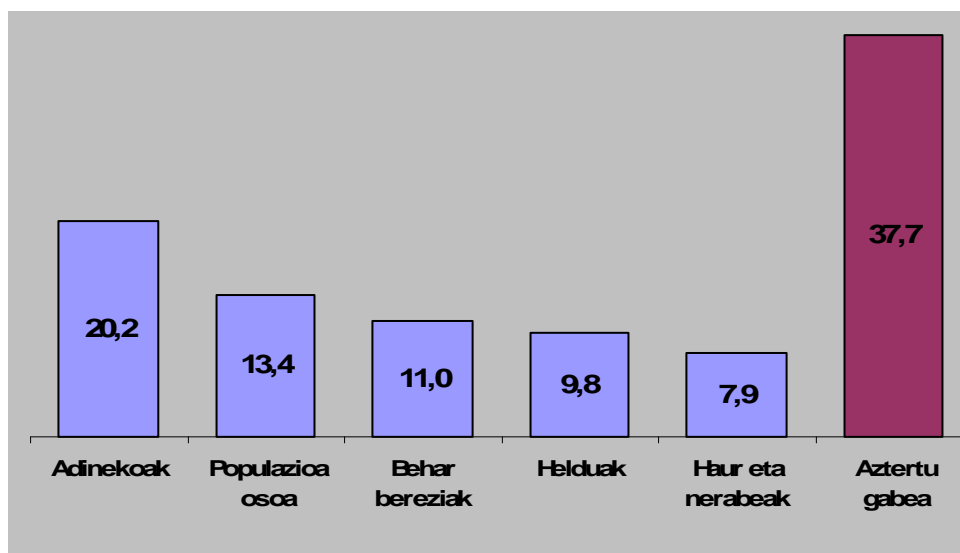
Kolektiboa	Programa	Aurrekontua 2021	Pisua aurrek. osoan* (%)	1. gaitasuna	2. gaitasuna
Adinekoak	Adinekoen laguntza	111.290.972	11,8	Zaintza	Etxeko esparru egoki eta segurua
	Aldizkako prestazio ekonomikoak	78.904.008	8,4	Diru-sarrerak	Etxeko esparru egoki eta segurua
	GUZTIRA	190.194.980	20,2		
Helduak	Funtzio Publikoa	6.524.919	0,7	Ordaindutako lana	Diru-sarrerak
	Kontratazio publikoa koordinatzeko zerbitzua	35.000	0,0	Parte-hartzea	
	LK- Lurraldearekiko Konpromezua	23.546.570	2,5	Ordaindutako lana	Parte-hartzea
	Eskulangintza Sektorearen Sustapena	1.069.656	0,1	Ordaindutako lana	Diru-sarrerak
	Zientzia, Teknologia eta Berrikuntza Sustatzea	5.589.323	0,6	Hezkuntza eta ezagutza	Parte-hartzea
	Internazionalizazio Jarduketa Sustatzea	1.456.000	0,2	Diru-sarrerak	Hezkuntza eta ezagutza
	Gipuzkoa 4.0:Fabrikazio aurreratua	3.933.967	0,4	Diru-sarrerak	Ordaindutako lana
	Zerga Administrazioa	30.665.200	3,3	Diru-sarrerak	Zaintza
	Herritarren Arreta eta Zerga Heziketa	3.405.336	0,4	Parte-hartzea	Hezkuntza eta ezagutza
	Zerga eta Finantza Politika	1.918.022	0,2	Diru-sarrerak	Parte-hartzea
	Liburutegia, kulturaren sustapena eta hedapena	14.110.734	1,5	Parte-hartzea	
GUZTIRA	92.254.727	9,8			
Haur eta nerabeak	Haur eta nerabeen babesa	52.433.830	5,6	Zaintza	Etxeko esparru egoki eta segurua
	Haur, nerabe eta gazteen sustapena	6.352.282	0,7	Hezkuntza eta ezagutza	Aisialdia eta kirola
	Kirolaren sustapena	15.783.402	1,7	Aisialdia eta kirola	Osasuna
GUZTIRA	74.569.514	7,9			
Behar bereziak	Desgaituen laguntza	53.447.408	5,7	Zaintza	Aisialdia eta kirola
	Inbertsioen eta gizarte lankidetzaren plana	14.551.301	1,5	Parte-hartzea	Aisialdia eta kirola
	Gizarte Inklusioko eta Indarkeria Matxistaren Emakume Biktimen Arreta	35.009.299	3,7	Hezkuntza eta ezagutza	Indarkeriarik eza
GUZTIRA	103.008.008	11,0			
Populazio osoa	Diputatu Nagusiaren Kabinetea	1.362.295	0,1	Parte-hartzea	Hezkuntza eta ezagutza
	Estrategia	7.842.548	0,8	Parte-hartzea	Hezkuntza eta ezagutza
	Komunikazioa	1.914.350	0,2	Hezkuntza eta ezagutza	Parte-hartzea
	Giza Eskubideetako eta Kultura Demokratikoa	1.269.995	0,1	Parte-hartzea	Hezkuntza eta ezagutza
	Hizkuntza Berdintasuneko Zuzendaritza Nagusia	7.775.913	0,8	Hezkuntza eta ezagutza	Parte-hartzea
	Eraldaketa Digitala	436.788	0,0	Hezkuntza eta ezagutza	Parte-hartzea
	Berdintasuna	2.168.161	0,2	Indarkeriarik eza	Parte-hartzea
	Herritarren Partaidetza	2.399.896	0,3	Parte-hartzea	Hezkuntza eta ezagutza
	Landa Garapena eta Nekazar Egiturak	17.144.279	1,8	Diru-sarrerak	Ordaindutako lana
	Garraioaren Antolamendua	55.070.336	5,9	Mugikortasuna	Diru-sarrerak
	Bizikleta bideak	6.333.279	0,7	Mugikortasuna	Ordaindutako lana
	Pasaialdeko Antolaketa eta Sustapena	3.739.011	0,4	Aisialdia eta kirola	Mugikortasuna
	Lurraldearen Antolaketa	2.388.505	0,3	Hezkuntza eta ezagutza	Parte-hartzea
	Aurrekontuak eta Finantzak	11.074.818	1,2	Parte-hartzea	
Nazioarteko Lankidetzak	4.723.845	0,5	Parte-hartzea	Osasuna	
GUZTIRA	125.644.019	13,4			
AZTERTUTAKO PROGRAMAK - GUZTIRA		585.671.248	62,3		
AZTERTU GABEKO PROGRAMAK - GUZTIRA		354.093.055	37,7		
AURREKONTU PROPIOA - GUZTIRA		939.764.303	100,0		

(*) Kudeaketa propioko aurrekontuarekin alderatuta



Irizpide eta sailkapen horren arabera, kolektibo garrantzitsuena Adinekoena da: aurrekontu osoaren %20,2 zuzentzen zaio. Bigarren lekuan Populazioa osoa dator (%13,4). Ondoren, Behar bereziak dituztenen taldea (%11,0) egongo litzateke; laugarren lekuan Helduen taldea (%9,8), eta azkenik, Haur eta nerabeak (%7,9). Eta genero ikuspegitik aztertu gabe aurrekontu propio osoaren %37,7 geratzen da.

5.1. GRAFIKOA. Kolektibo bakoitzari zuzendutako aurrekontuaren %



5.1. Adinekoen zuzendutako programak

Kolektibo honi Gipuzkoako Foru Aldundiko kudeaketako aurrekontu propioaren %20,2 zuzentzen zaio (190 milioi euro). Eta hori bi programen bidez egiten da: Adinekoen laguntza (111 milioi euro) eta Aldizkako prestazio ekonomikoak (79 milioi euro). Programa hauen onuradun garrantzitsuenak adinekoak badira ere, beste talde askotan ere eragiten da, besteak beste, adineko horien etxe-koengan eta zerbitzu publiko hauetan lan egiten dutenengan.

Adinekoen laguntza programaren helburua da pertsona horiek beren ohiko ingurunean (etxea, familia...) baldintza egokietan zaintzeko beharrezko laguntzak ematea, eta ingurune hori aldatu behar denean zaintza hori bermatzea.

Aldizkako prestazio ekonomikoena, berriz, diru-sarrerak bermatzea halakorik ez dutenei, eta, era berean, laguntza finantzarioa ematea mendekotasunean dauden adineko pertsoneri, beren ohiko ingurunean mantentzeko (etxea, familia...).

Programa hauen bidez, kolektibo honen zenbait bizi-arlotan eragiten da:

- Adinekoen zuzendutako programa gehienak zaintzan asko eragiten dute. Egoitzen kasuan, Foru Aldundiak hartzen du (bai zuzenean bai itunen bidez) zaintzen ardura nagusia. Beste batzuetan, adibidez eguneko egoitzen kasuan, zaintza zati baten ardura hartzeaz gain adinekoaren familietan (familia dutenen kasuan) zaintza denborak liberatzen dira. Gainera, bietan ala bietan enplegua sortzen du eta beraz eragin zuzena dauka bai ordaindu gabeko zaintza lanetan eta baita ordaindutakoetan ere.
- Etxeko esparru egoki eta segurua: adineko pertsonak beren etxeetan baldintza egokietan egoteko laguntzak ematen dira eta Foru Aldundiak berak eskaintza zuzena ere egiten du esparru domestiko egokia izan dezaten batez ere egoitzetan eta eguneko zentroetan.
- Aisia: zaintzako zerbitzuak eskainiz denbora liberatzen denez, aisialdirako aukera eta denbora handiagoa da.
- Osasuna: nahiz eta ez egon Gipuzkoako Foru Aldundiaren eskumenen artean, osasun egoerak ez du bakarrik zerikusia bere ezaugarri anatomiko



eta fisiologikoekin. Izan ere, egoera sozio-ekonomikoa, jatorria, integrazio maila, osasunerako aukera, oreka psiko- soziala., osasun maila egokiaren gozamina zehazten duten zenbait faktore dira. Horregatik, eta zeharka bada ere Foru Aldunditik aurrera eramaten diren hainbat politika publikok ere eragina badu, nahiz eta zeharka izan, emakume eta gizonen osasunerako aukeran.

Oro har, adineko pertsonen zuzendutako programetan emakumeen presentzia gizonezkoena baino nabarmen handiagoa da. Baina horrek arrazoi jakina du: emakumeak gehiago bizi dira, eta gainera, adinean aurrera joan ahala diferentzia hori handiagoa da. Horrela, eta populazioaren azterketan ikusi dugun bezala, 65 urte edo gehiagoko emakumeak tarte horretako %57,0 badira, muga 80 urtetan ipintzen badugu portzentajea ia-ia %65era igotzen da.

Ondoko taulan programa horien parte-hartzaileen kopurua agertzen da. Artatutako populazio osotik, %71,43a emakumezkoa da eta beste %28,57a gizonezkoa. Eta banaketa hori zerbitzu gehienetan errepikatzen da.

5.2 TAULA. Adineko pertsonak - zerbitzu nagusienetan artatutako populazioa 2020/07/31 arte

	GUZTIRA	Gizonak	Emakumeak
Adineko mendekoak guztira	21.316	6.361	14.955
Egoitzak	5.059	28,17%	71,83%
Etxeko arreta (mendekoak)(*)	2.953	25,77%	74,23%
Eguneko zentroak	1.639	30,26%	69,74%
Unitate sozio-sanitarioak	212	41,98%	58,02%
Aldi baterako egonaldiak	131	29,77%	70,23%
Artatutakoak guztira	9.175	28,57%	71,43%

(*) lehen eta bigarren hiruhilekoa

Aldizkako prestazio ekonomikoak programaren kasuan, parte-hartzaileen gehiengoa emakumezkoak dira, prestazio guztietan %60tik gora. Prestazio mota horiek, gehienetan, pentsio publiko kontributiborik (aurrez kotizatukoak) jasotzen ez dutenei zuzenduta daude. Pertsona horiek lan merkatutik kanpo egon dira; bere bizitzan zehar ordaindutako lanik ez dute egin eta, ondorioz, ez



dute beren erretirorako kotizatu. Kolektibo honetan, emakumeen presentzia gizonezkoena baino handiagoa da. Normalean, zenbatekoari dagokionez, prestazio horiek kotizatutakoak baino txikiagoak dira. Azkenean, badago nolabaiteko txirotasunaren feminizazioa.

Helburu nagusia da adineko mendekoei ohiko ingurunean (etxea, familia) baldintza egokian jarraitzeko behar dituzten laguntzak ematea, eta ohiko ingurunetik aldatu behar denean arreta integraleko zerbitzuak bermatzea.

5.3 TAULA . Adineko pertsonak -zerbitzu nagusienetan artatutako populazioa 2020/07/31 arte

(Mendetasuna ≥ 65 , KGP jubilazioa, GOF zahartzaroa)

	GUZTIRA	GIZONAK (%)	EMAKUMEAK (%)
Laguntza Pertsonalerako Prestazio Ekonomikoa	5.503	27,33%	72,67%
Familia Ingurunekeo Zaintzetarako Prestazio Ekonomikoa	6.166	35,34%	64,66%
Zerbitzuari Loturiko Prestazio Ekonomikoa	263	27,38%	72,62%
Kontribuziorik Gabeko Pentsioak	1.450	30,41%	69,59%
Gizarte Ongizateko Funtseko Pentsioak	132	38,64%	61,36%
Artatutako pertsonak guztira	12.611	32,23%	67,77%

5.2. Behar bereziak dituztenei zuzendutako programak

Behar bereziak dituzten pertsonen (desgaituak, genero indarkeria jasaten dutenak, gizarte bazterketa jasaten dutenak...) Foru Aldundiko kudeaketa aurrekontuaren %11,0 zuzentzen zaie (103 milioi euro).

Hiru dira eremu horretan aurrera eramaten diren programak: desgaituen laguntza (53 milioi euro), Gizarte Inklusioa eta indarkeria matxistaren emakume biktima babesa (35 milioi euro) eta Inbertsioen eta gizarte lankidetzaren plana (15 milioi euro).



Desgaituen laguntza programak helburu bezala du pertsona horiek beren ohiko ingurunean (etxea, familia...) baldintza egokietan zaintzeko beharrezko laguntzak ematea, eta ingurune hori aldatu behar denean zaintza hori bermatzea.

Gizarteratzea eta indarkeria matxistaren biktimak diren emakumeen arreta programaren helburuetako bat da gizarte-bazterketa edo marjinazioan bizi diren pertsonen beharrezko laguntzak ematea, berriro gizarteratzeko.

Eta Inbertsio eta gizarte lankidetzaren plana programaren bitartez, ezintasuna duten pertsonen laguntza teknikoetan inbertitzeko laguntzak ematen dira.

Beraz, oro har, kolektibo honen zenbait gaitasunetan eragiten da:

- Etxeko esparru egoki eta segurua: laguntzak ematen dira ingurune hori baldintza egokietan egoteko.
- Zaintza: horren baldintzak bermatzen dira bai etxean, familian edo hortik kanpo.
- Ordaindutako lana: hori izateko aukerari laguntzen zaio, aurrera eramaten diren jarduerekin.
- Osasuna: aurreko kolektiboarekin aipatu dugun bezala, nahiz eta osasuna ez egon Gipuzkoako Foru Aldundiaren eskumenen artean, zeharka bada ere aurrera eramaten diren beste zenbait politika publikok eragina badute emakume eta gizonen osasunerako aukeran.

Desgaituen kasuan, gizonezkoen presentzia nabarmenagoa da. Ikerketa guztiek erakusten dute emakumeak beranduago hasten direla zerbitzu horiek erabiltzen. Arrazoi kulturalak direla medio, emakumeek beren autonomiari luzaroago heltzen diote.



5.4.TAULA. Desgaitasuna duten pertsonak - zerbitzu nagusienetan artatutako populazioa 2020/07/31arte

	GUZTIRA	GIZONAK	EMAKUMEAK
Desgaitasuna duten pertsonentzako egoitzak	906	58,72%	41,28%
Buruko gaixotasuna duten pertsonentzako egoitzak	252	69,44%	30,56%
Desgaitasuna duten pertsonentzako eguneko zentroak	719	55,22%	44,78%
Buruko gaixotasunek dituzten pertsonentzako eguneko zentroak	242	69,42%	30,58%
Artatutako pertsonak guztira	1.742	60,22%	39,78%

5.5.TAULA. Desgaitasuna duten pertsonak - zerbitzu nagusienetan artatutako populazioa 2020/07/31arte

(Mendetasuna <65, KGP elbarritasuna, GOF desgaitasunekoa, MGL guztiak)

	GUZTIRA	GIZONAK	EMAKUMEAK
Laguntza Pertsonalerako Prestazio Ekonomikoa	407	53,07%	46,93%
Familia Ingurunekeo Zaintzetarako Prestazio Ekonomikoa	3.035	57,59%	42,41%
Zerbitzuari Loturiko Prestazio Ekonomikoa	20	50,00%	50,00%
Kontribuziorik Gabeko Pentsioak	1.900	55,89%	44,11%
Gizarte Ongizateko Funtseko Pentsioak	166	50,00%	50,00%
Minusbaliotutako Gizarteratzekeo Legeko prestazioak	87	19,54%	80,46%
Artatutako pertsonak guztira	5.615	55,85%	44,15%

Gizarteratzea eta matxista indarkeriaren biktimak diren emakumeen arreta programan, gizarteratzeari dagokionez, gizonen proportzioa handiagoa da jardura batzuetan: gizarteratze ostatueta eta desgaituentzako laneko zentroetan. Izan ere, ikerketa guztiek erakusten dute emakumeek zerbitzu horiek erabiltzen dituztela, bakar bakarrik muturreko kasuetan.

Matxistari indarkeriari eskainitako arretan, berriz, emakumeen proportzioa askoz handiagoa da (%93). Ondorengo taulan ikusi dezakegu eskainitako arreta hori zertan gauzatu den.



5.6. TAULA. Gizarteratzea - zerbitzu nagusienetan artatutako populazioa

2020/07/31 arte

	GUZTIRA	GIZONAK	EMAKUMEAK
Gizarteratzeko egoitzak	650	77,38%	22,62%
Gaueko arreta	17	94,12%	5,88%
Gizarteratzeko eguneko zentroak	301	78,41%	21,59%
Gizarte larrialdiak	346	45,09%	54,91%
Zentro okupazionalak. Desgaitasuna duten pertsonentzat	1.095	63,11%	36,89%
Indarkeria matxistaren arreta	679	7,07%	92,93%
Artatutako pertsonak guztira (*Pertsona ez ezberdinak)	3.088	53,43%	46,57%

5.7. TAULA. Indarkeria matxistaren artapenerako zerbitzuetan artatutako

biztanleak 2020/07/31 arte

	GUZTIRA	GIZONAK	EMAKUMEAK
Indarkeria matxistaren biktima diren emakumeak artatzeko zentrua	133	18,05%	81,95%
Laguntza psikologikoa indarkeria matxistaren biktima diren emakume eta adin txikiko pertsonen	496	4,84%	95,16%
Arreta juridikoa indarkeria matxistaren biktima diren emakumeen	50	0,00%	100,00%
Artatutako pertsonak guztira (*Pertsona ez ezberdinak)	679	7,07%	92,93%

5.3. Haur eta nerabeei zuzendutako programak

Haur eta nerabeen kolektiboari zuzendutako programek Foru Aldundiko kudeaketa aurrekontu propio osoaren %7,9 suposatzen dute (75 milioi euro). Bi departamentuetan gauzatzen dira programak: Kultura, lankidetzak, gazteria eta kirola; eta Gizarte politikak. Nahiz eta kolektibo berari zuzenduak egon, programa horiek jardura oso desberdinak eramaten dituzte aurrera, eta noski, behar oso desberdinak asetzen dituzte. Lehenak, hezkuntza, ezagutza, aisialki, kirola eta parte-hartzea bezalako beharrak asetzen dituzte; bigarrenak, gizarte ahultasuna edo babesik gabeko adingabeen zaintza ziurtatzen du.



Kultura, lankidetzeta, gazteria eta kirola departamentuaren kasuan, 2 programa zuzentzen dira haur eta nerabeei: Kirolaren sustapena (jarduera fisikoa eta kirola egiteko ibilbideak) eta Haur, nerabe eta gazteen sustapena (gaztetxoentzat aisialdi-astialdi programak, aterpetxeak, elkarte, entitate eta aisialdi eskolei zuzendutako diru-laguntzak, eta Udalei aholkularitza eta diru-laguntza.

Gizarte politikako departamentuaren kasuan, Haur eta nerabeen babesaren bidez lortu nahi da gizarte ahultasuna edo babesik ez duten adingabeak baldintza egokietan zaintzea. Horretarako, adingabe beraietan edota bere familietan eragiten da.

Programa horien bidez, kolektibo honen bizi-kalitatearen hainbat eremutan eragiten da:

- Hezkuntza eta ezagutza: herri finantzen ezagutza hobetu nahi du gazteen artean, eta kontzientzia fiskala areagotu.
- Aisialdia: zenbait egonaldi antolatzen dira, eta bertan mota ezberdinetako ekintzak ematen dira aurrera: hezitzaileak, aisialdikoak, kirolak, kultur bidaiak eta taldeko ekintzak; guztiak harremanak eta aberastasun pertsonala lantzeko asmoz egiten dira.
- Kirola: orokorrean, haur eta gazteen artean jarduera fisikoa eta kirola bultzatuz gain, aisialdi egonaldietan ere kirol ekintzak sustatzen dira.
- Parte-hartzea: haur eta gazteek gizarteko erabakietan parte-hartzeko bidea ematen dute. Gainera, nahiz eta elkarteak izan badira ere betidanik gizartean parte hartzeko bidea eman dutenak, gaur egun asko dibertsifikatu direla gizartean eragiteko prozesu parte-hartzaileak, eta ugaritu horretarako bitartekoak edo tresnak.



- Indarkeriarik gabe, eta etxeko esparru egoki eta segurua izateko aukera bermatzen da, bai adingabeetan eraginez eta baita beren familietan ere.

Aisialdiko ekintzetan nesken parte-hartzea mutilena baino handiagoa da. Lurraldean burutzen diren aisia hezitzaileko eskaintza desberdinetan, normalean, nesken parte-hartzea mutilena baino handiagoa izan ohi da. Beraz, horrek adierazten duenez, neskek gehiagotan erabakitzen dute parte-hartzea gurasoen tutoretza edo babesetik kanpo.

5.8. TAULA. Gazte oporraldiak eta Udalekuak: alde zena emandakoak (2020)

	GUZTIRA	NESKAK %	MUTILAK %
Gazte oporraldiak	689	62,57	37,43
Udalekuak	1.998	55,01	44,99

Kirolaren sutapenean, emakumeen kopurua ia-ia erdira heltzen da, eta hori bat dator Gipuzkoako populazioa aztertu dugunean ikusi ditugun datuekin. Beraz, esan daiteke programa honen bidez estaldura maila egokia lortzen dela.

Orain arte, baldintza soziokulturalak zirela-eta, agerikoa zen gizon eta emakumeen arteko aldea kirola egiterakoan. Baldintza horien bilakaerak eta administrazio publikoen parte-hartzearen ondorioz, egoera hori aldatzen ari da, emakumearen alde. Zenbat eta administrazioaren parte-hartze handiagoa, orduan eta kirol gehiago egiten du emakumeak.

Horregatik, eta desberdintasun horiekin hausteko onartua dago kirol arloko berdintasun plana.



5.9. TAULA. Jarduketa lerro desberdinen onuradunak 2020

LERROA	ADIERAZLEA	GUZTIRA	GIZONAK	EMAKUMEAK	% EMAKUMEAK
0-18	Eskola kirolariak <i>Irakaskuntza jarduerak</i>	7.861	4.091	3.770	47,96
0-18	Eskola kirolariak <i>Lehiaketa jarduerak</i>	22.585	12.831	9.754	43,19
0-18 (12-16)	<i>Gazte Kirol Planeko</i> Kirolariak	6.248	2.840	3.408	54,55

Gizarte Politikari dagokionez, bestalde, haur eta nerabeen babes programaren parte-hartzaileak aztertuta, ikusten da gizonezkoen proportzioa handiagoa da, eta horren arrazoiak izan daiteke inor gabe dauden adingabe atzeritarren kasuan, ia-ia guztiak gizonezkoak izaten direla.

5.10. TAULA. Babesgabeen adingabeak eta nerabeak - zerbitzu nagusienetan artatutako populazioa 2020/07/31 arte

	GUZTIRA	GIZONAK %	EMAKUMEAK %
Adingabeen populazioa guztira	124.966	51,45%	48,55%
Balorazio eta orientazio zerbitzua	259	63,71%	33,98%
Familia-eskuhartzeko programak	790	56,30%	43,70%
Familia harrera	391	57,35%	42,36%
Egoitza harrera	679	61,12%	38,88%
Adingabeentzako eguneko zentroa	24	66,66%	33,34%
Laguntza ekonomikoak	584	55,65%	44,35%
Guztira	2.727	55,34%	44,66%

5.4. Populazio osoari zuzendutako programak

Populazio osoari Gipuzkoako Foru Aldundiko kudeaketa aurrekontu propioaren %13,4 zuzentzen zaio (126 milioi euro). Eta hori 15 programa erabiliz egiten da; esaterako, Garraioaren antolamendua (55 milioi euro) eta Landa garapena eta nekazal egiturak (17 milioi euro).



Gainera, badira beste bi programa esanguratsuak direnak generoaren ikuspegitik:

- Diputatu nagusiaren Departamentuko Berdintasun programak, zeharkako zeregin garrantzitsua du: emakume eta gizonen arteko berdintasuna sustatu, bai Aldundiaren barnean baita gizartean ere. Beraz, gaitasun guztietan eragiteko aukera du. Aldundiaren barnean bera da Berdintasun Plana sortzeko eta koordinatzeko arduraduna, eta noski, ondoren jarraipena egiteko ere. Gizarteari begira, berriz, udaletako berdintasun politikak sustatzen ditu, eta eragile eta taldeen ekintzei lagundu.
- Diputatu nagusiaren Departamentuko Aldundiaren Kudeaketa Estrategia programaren helburuak dira 2015-2019 bitarteko Kudeaketa Plan Estrategikoa modu eraginkorrean gauzatzea, gobernantza eredu ireki eta lankidetzazko baten bidez, eta hausnarketa sustatzea epe ertain eta luzera, politika publikoak birbideratzen laguntzeko. Zentzu horretan, 2015-2019 Kudeaketa Plan Estrategikoak potentzial handia du genero desberdintasunak zuzentzeko.

Programa horien bidez, populazio osoaren bizi-kalitatearen hainbat eremutan eragiten da:

- Aisialdia eta kirola: lehena, Euskal arte garaikideko ekintzen bidez; eta kirola, bizikleta-bideen sarearen bidez.
- Mugikortasuna: garraio sistemaren irisgarritasuna eta iraunkortasuna bermatzen da.
- Parte-hartzea: Berdintasuna, Herritarren partaidetza eta Aurrekontua eta finantzak bezalako programen bitartez, gizarte eta politika mailan parte-hartzeko aukerak bultzatzen dira.



Garraioaren antolamendua programaren helburua da herritarren mugikortasuna bermatzea, eta aldi berean garraio sistemaren irisgarritasuna eta iraunkortasuna bermatzea. Bizikleta bideak programak, berriz, Gipuzkoako bizikleta-bideen sarea garatzen du, eta mugikortasun iraunkorra sustatzea du helburu nagusi bezala. Nahiz eta bi programa horiek populazio osoari zuzenduta egon, zehatzago erantzuten dio garraio publikoaren premia handiagoa duten kolektiboen beharrei (haurrak eta gazteak, adineko pertsonak, mugikortasun urriko pertsonak, errenta maila baxukoak, landa eremuetako biztanleak...).

Bizikleta bideei dagokionez, oinezkoen artean, gizonezkoak eta emakumezkoak orekatuta daude (%56,0 emakumeak eta %44 gizonak); txirrindularien artean, ordea, emakumezko gutxi azaltzen da (%21), eta gizonezkoek osatzen dute gehiengoa (%79).

Hala ere, datuek diote bidegorria egin izanak emakumeak neurri handiagoan bultzatzen dituela bizikleta erabiltzera. Baliteke datu hori autoan joateko aukerarekin lotuta egotea; eguneroko txirrindulari gizonezkoen artean, %67ak autoz joateko aukera duela aitortzen du. Eguneroko txirrindulari emakumezkoen artean, aldiz, %49ak aitortzen du aukera hori.

5.11. TAULA. Bidegorri sarean egindako joan-etorriak – 2019

	GIZONEZKOAK	EMAKUMEZKOAK
	%	%
Joan-etorriak bizikletan, eraikitako sarean	79,0	21,0
Joan-etorriak oinez, eraikitako sarean	56,0	44,0

5.12. TAULA. Bidegorria egin aurretik bizikletaren erabilpen maila – 2019

	GUZTIRA %	GIZONAK %	EMAKUMEAK %
Bidegorria egin baino lehen orain bezainbeste erabiltzen zuen bizikleta	57,0	61,0	43,0
Bidegorri egin baino lehen orain baino gutxiago erabiltzen zuen bizikleta	22,0	21,0	26,0
Bidegorria egin baino lehen ez zuen bizikleta erabiltzen; erabiltzaile berria	17,0	15,0	25,0

Garraiatzeko moduari dagokionez, ikus daiteke garraio-moduak erabiltzean badaudela desberdintasun batzuk emakumeen eta gizonen artean. Gizonen artean nagusitasun handiagoa dute ibilgailu pribatuetako joan-etorriek, mugimendu guztien %48, hain zuzen; emakumeen artean, berriz, %29 dira. Halaber adierazi behar da ikusten dela emakumeen mugikortasun-ereduak gehiago zaintzen duela iraunkortasuna, eta gutxiago erabiltzen dituela motorizatutako bitarteko pribatuak.

Garraiolari lanbidean sartzeari dagokionez, gizonezkoek hartua daukaten sektorea izanik, sarrera frogan azterketen emaitzak ikusita, ondoriozta daiteke emakume kopurua pixka bat igo dela bidaiarien garraio arloan. Hala ere, horren arrazoia izan daiteke egungo egoera, Lanbidek diruz laguntzen dituen ikastaro kopurua handitu egin baita, baztertutako pertsona talde batzuen lan munduan txertatzea errazteko.

Landa garapena eta nekazal egiturak programaren helburuak dira: landa inguruneko zerbitzuak eta azpiegiturak garatzea; ustategien lehiakortasuna bultzatzea; ekoizpen sektorea gatzetzen laguntzea (belaunaldi ordezpena, emakumeek nekazaritza ustategien titularitatea eskuratzea...); ingurumena babestu eta espazio naturalak zaintzen dituzten metodoak sustatzea nekazaritza ekoizpenean; erabilerarik gabe dauden nekazaritza azalera mobilizatzea. Nahiz jarduera batzuk eremu horietan bizi diren kolektiboek

zuzenduta egon, ingurumena eta espazio naturalak modu egokian ustiatzea eta zaintzeak onurak ekartzen dizkio populazioa osoari.

5.5. Helduei zuzendutako programak

Helduen kolektiboari zuzendutako programek Foru Aldundiko kudeaketa aurrekontu propioaren %9,8 suposatzen dute (93 milioi euro). Hiru departamentuetan gauzatzen dira programak: Ogasuna eta finantzak; Gobernantza; eta Ekonomia sustapena, turismoa eta landa ingurunea.

Programa horien bitartez, helduen kolektiboaren zenbait gaitasunetan eragiten da:

- Diru-sarrerak eskuratzeko aukera: bai zerga-sistemaren bitartez, eta baita ikaskuntza, ekintzailetasuna eta berrikuntza bultzatuz ere.
- Ordaindutako lana, baldintza egokietan izateko aukera: hezkuntza eta jarduera berritzaileak bultzatuz.

Ogasun eta finantza departamentuaren barruan aztertzen diren programek (Zerga administrazioa; Herritarren arreta eta Zerga heziketa ;eta zerga eta finantza politika) duten helburuak dira: zerga-sistema modu eraginkorrean kudeatzea, bai departamentuaren barnean eta baita zergadunari begira ere; zerga eta finantza politikaren ildo nagusiak definitu, zerga sistema ekitatiboagoa eta banakorragoa izan dadin, beti ere genero ikuspegia kontuan hartuta.

Zerga politikak garrantzi nabarmena du Foru Aldundiko egitekoetan. Eta ez bakarrik zergak bere diru-iturri nagusia direlako (aurrekontu osoaren %90), edota erlazio zuzena dutelako administrazio publikoek duten gehienezko gastu mugarekin. Baizik eta, ez dugulako ahaztu behar zerga-sistemaren ildo nagusiak definitzen direnean, emakumeen eta gizonezkoen eguneroko bizitzan



eragiten dela ere, eta gainera modu zuzen eta handian. Horrela, besteak beste, zerga sistemak izango duen progresibotasuna ezartzen da (zenbat gehiago ordaindu beharko duten errenta gehiago dutenek) eta gastu fiskalen egitura eta zenbatekoak ezartzen dira. Eta horrek aukera jarduera zehatzen bidez gizartearen kolektibo konkretu batzuetan eragitea.

2021eko datuei begiratzen badiogu, gastu fiskalak 2.011 milioi eurokoak dira, sarrera tributario teorikoen %30,2. Hortik, zenbateko nagusia Balio Erantsiaren gaineko Zergari dagokio (996 milioi euro), eta ondoren Pertsona Fisikoen Errentaren gaineko Zerga dator, 667 milioi euroekin.

5.13. TAULA. 2021eko gastu fiskalen aurrekontua

KONZEPТУA	SARREREN AURREKONTUA A	GASTUEN AURREKONTUA B	% B / (A+B)
Errentaren gaineko zerga	1.843.400	666.525	26,6
Sozietateen gaineko zerga	194.000	126.277	39,4
Ondarearen gaineko zerga	57.700	83.581	59,2
Oinordetza eta dohaintzen zerga	44.300	0	0,0
Bestelakoak	39.996	0	0,0
ZUZENEKO ZERGAK	2.179.396	876.382	28,7
Ondare eskualdaketa eta E.J.D. zerga	70.800	35.243	33,2
Balio erantsiaren gaineko zerga	1.845.935	996.047	35,0
Zerga bereziak	494.006	91.262	15,6
Aseguru primen gaineko zerga	26.400	12.511	32,2
Bestelakoak	3.820	0	0,0
ZEHARKAKO ZERGAK	2.440.961	1.135.064	31,7
Tasak eta beste sarrera batzuk	28.600	0	0,0
GUZTIRA	4.648.957	2.011.445	30,2

Zenbatekoak mila eurokotan

Izaera pertsonala duten bi zerga nagusien kontzeptuak sexuaren arabera banatuta, ikusten da aztertutako gastu fiskal osoaren %60,8a gizonei dagokiola; eta beste %39,2a emakumeei.



PFEZaren kasuan, gizonetzkoen portzentajea %62,2koa da eta emakumezkoena %37,8. Aldiz, Ondarearen gaineko Zergan gizonetzkoak %49,6 suposatzen dute, eta emakumezkoak %50,4.

5.14 TAULA Gastu fiskalen aurrekontua sexuka – 2021

KONZEPТУAK	AURREKONTUA 2021	EMAKUMEAK		GIZONEZKOAK	
		Zenbatekoa	%	Zenbatekoa	%
PFEZ	666.525	252.183	37,8	414.342	62,2
SALBUESPENAK	82.177	31.136	37,9	51.041	62,1
Ohiko etxebizitza berrinbertitzea	10.677	5.255	49,2	5.422	50,8
Dibidenduak	7.275	3.085	42,4	4.190	57,6
Loteria eta apustu jakin batzuen gaineko karga berezia	11.315	5.241	46,3	6.074	53,7
Indarkeria ekintzengatik prestazioak	1.514	661	43,6	853	56,4
GIB eragindakoei laguntzak	15	2	15,4	12	84,6
Gerra zibilaren pentsioak	10	3	26,4	8	73,6
Kaleratze kalte-ordainak	6.138	1.927	31,4	4.211	68,6
Pentsioak: ezintasun iraunkorra - baliaezintasun handia	29.983	6.783	22,6	23.200	77,4
Seme-alabengatik, ama. eta zurtasungatik prestazio familiarak	1.052	511	48,6	541	51,4
Pertsonak etxean hartzeagatik	1	1	100,0	0	0,0
Bekak	9	3	34,0	6	66,0
Literatura, artea eta zientziarekin zerikusia duten sariak	13	0	0,0	13	100,0
Goi mailako kirolariari emandako laguntzak	36	8	23,0	28	77,0
Ordainketa bakarrek langabezia prestazioak	386	105	27,2	281	72,8
Nazioarteko bake -misio humanitarioetan parte har haborokinak	11	0	0,0	11	100,0
Atzerrian egindako lanak	1.101	59	5,3	1.042	94,7
Ehorzketa edo hilobiratze kasuetarako jasotako prestazioak	41	22	54,1	19	45,9
C hepatitisaren garatu dutenei emandako laguntzak	0	0	-	0	-
Gizarte aurreikuspeneko prestazioak desgaituen alde	28	10	36,6	17	63,4
Menpekotasuneko prestazio ekonomikoak	30	7	24,7	22	75,3
Jaiotzarekin, adopzioarekin, harrerarekin edo adingabeko seme-alabak zaintzarekin lotutako familia prestazioak eta laguntzak	37	36	95,1	2	4,9
Lurralde administrazio publikoek emandako diru laguntzak	824	555	67,4	269	32,6
Genero bortizkeriaren esparruan emandako diru laguntzak	4	4	-	0	-
Amatasun eta aitatasun prestazio publikoak	10.933	6.747	61,7	4.186	38,3
Salbuetsitako beste errenta batzuk	746	111	14,9	635	85,1
MURRIZPENAK OINARRIAN	446.929	161.934	36,2	284.995	63,8
Lan etekinen hobaria	277.366	114.161	41,2	163.206	58,8
· Hobari orokorra	270.820	111.948	41,3	158.873	58,7
· Hobaria langile desgaituentzat	6.546	2.213	33,8	4.333	66,2
Pensio planak eta bga	90.529	31.596	34,9	58.933	65,1
Baterako tributazioa	79.034	16.177	20,5	62.856	79,5
KENKARIAK KUOTAN	137.419	59.113	43,0	78.306	57,0
Ohiko etxebizitza errentan hartzea	35.962	16.034	44,6	19.928	55,4
Ohiko etxebizitza erostea	89.036	37.583	42,2	51.453	57,8
Etxebizitza kontuak	2.200	938	42,6	1.262	57,4
Jarduera ekonomikoak sustatzea	1.368	471	34,4	897	65,6
Mezenasgo jarduerak	5.952	2.916	49,0	3.037	51,0
Sindikatuari ordaindutako kuotengatik	2.163	913	42,2	1.249	57,8
Txikizkako merkataritzaren eraldaketa digitala	430	142	33,0	288	67,0
Beste batzuk	308	116	37,8	192	62,2
ONDAREAREN GAINEKO ZERGA	83.581	42.160	50,4	41.420	49,6
Minimo salbuetsia	44.377	22.972	51,8	21.404	48,2
Doiketa PFEZko kuotarekin	29.750	14.043	47,2	15.706	52,8
Ohiko etxebizitzaren salbuespena	9.455	5.145	54,4	4.310	45,6
GUZTIRA	749.676	294.202	39,2	455.474	60,8

Mila eurokotan

Funtzio publikoko programak Foru Aldundiko giza- baliabideen kudeaketa aurrera eramaten du. Departamentuetan komunak diren programak eta proiektuak bultzatu eta koordinatzen ditu.

Ekonomia sustapena, turismoa eta landa ingurunea departamentuko 5 programa zuzentzen dira kolektibo honetara: Lurraldearekiko konpromisoa (ikasteko kultura sortu eta bultzatu, edozein adin izanda ere, eta hezkuntza zentzu zabalean hartuta); Internalizazioa jarduketa sustatzea; Eskulangintza sektorearen sustapena; Zientzia, teknologia eta berrikuntza sustatzea (Gipuzkoan kokatutako Euskal Zientzia, Teknologia eta Berrikuntzaren zentroetan egindako inbertsio eta garapen proiektuak babestu); Gipuzkoa 4.0: Fabrikazio aurreratua (informazioaren gizartea bultzatzen duten ekintzei lagundu).

Departamentu horrek aurrera eramaten dituen ekintzetan, emakume eta gizonen parte-hartzearen datuetan ikusten da ikaskuntza arloan emakumezko eta gizonezkoen parte-hartzea antzekoa dela; eta ikerketarekin lotutako gaietan, aldiz, emakumeen presentzia gero eta nabarmenagoa dela; batez ere, osasuna eta biozientziekin zerikusia duten arlo jakin batzuetan. Edozein kasutan ere, presentzi hori espero zitekeena baino txikiagoa da, unibertsitatean sartzen den emakumeen portzentajea kontuan izanda. Normalean, eta ingeniarietan izan ezik, emakumeen presentzia gizonezkoena baino handiagoa da.

5.6. Konparaketa 2020-2021

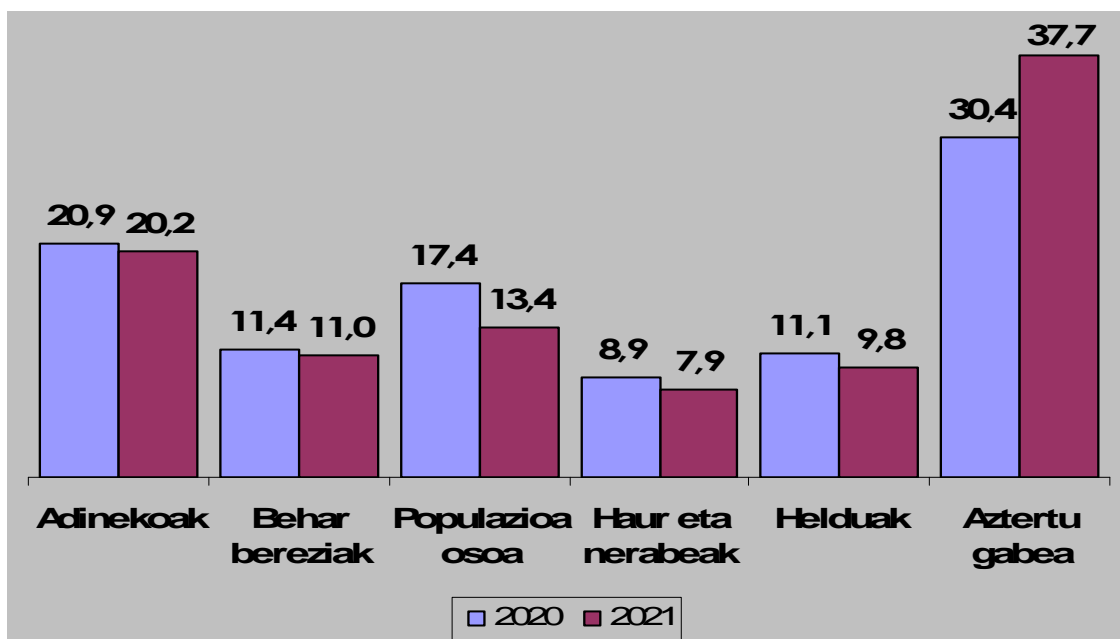
2020-2021eko konparaketaren emaitza nagusiak honakoak dira:

- Adinekoei zuzentzen zaien aurrekontu propioaren portzentajea %20,9tik %20,2ra jaitsi da .
- Behar bereziak dituztenei zuzendutakoa %11,4tik %11,0ra jaitsi da.
- Helduei zuzendutakoa %11,1etik %9,8ra jaitsi da.



- Haur eta nerabeei zuzendutakoa %8,9tik %7,9ra jaitsi da.
- Populazio osoari zuzendutakoa %17,4tik %13,4ra jaitsi da.
- Eta azkenekoz, aztertu gabe geratu den aurrekontu propioiko zatia %30,4tik %37,7ra igo da.

5.2. GRAFIKOA. Kolektibo bakoitzari zuzendutako aurrekontuaren portzentajearen bilakaera 2020-2021





6. AZTERTUTAKO PROGRAMEN ERAGINA OINARRIZKO GAITASUNEN GAINEAN

6.1. Oinarrizko gaitasunak

Atal honetan oinarrizko gaitasunen araberako azterketa egiten da. Horrela, aztertu nahi da programa ezberdinek nola eragiten duten emakume eta gizonen bizi kalitatean. Sarreran aipatu den bezala, oinarrizkoak diren gaitasunak identifikatzeko Amartya Sen-ek proposatutako ikuspegia erabili dugu; eta Martha Nussbaum-ek garaturiko funtsezko gaitasunen zerrenda abiapuntu moduan erabili dugu.

Funtsezko gaitasunak honako hauek dira:

- Zaintza egokirako aukera
- Etxeko esparru egoki eta segururako aukera
- Diru sarrerak eskuratzeko aukera
- Aisialdirako eta kirola egiteko aukera
- Mugikortasun eta lurralde antolaketa egokietarako aukera
- Gizarte eta politika mailan parte-hartzeko aukera
- Ordaindutako lanerako aukera, baldintza egokietan
- Hezkuntza eta ezagutzarako aukera
- Osasunerako aukera
- Indarkeriarik gabeko bizitza librerako aukera

6.2. Programen analisisa gaitasunen arabera

Programa bakoitzak zein gaitasunean eragiten duen aztertzeko gehien eragiten duen gaitasuna "1" zenbakiaz sailkatzen da; bigarrenkoz gehien eragiten duena "2" zenbakiz; eta beste gaitasunen batean eragiten badu "x" bezala sailkatzen da, eragina zeharkakoa bada ere. Gainera, kontuan izan

behar da gaitasunen arteko loturak oso estuak direla. Hau da, gaitasun jakin batean eragiten denean, besteetan ere eragin daitekeela.

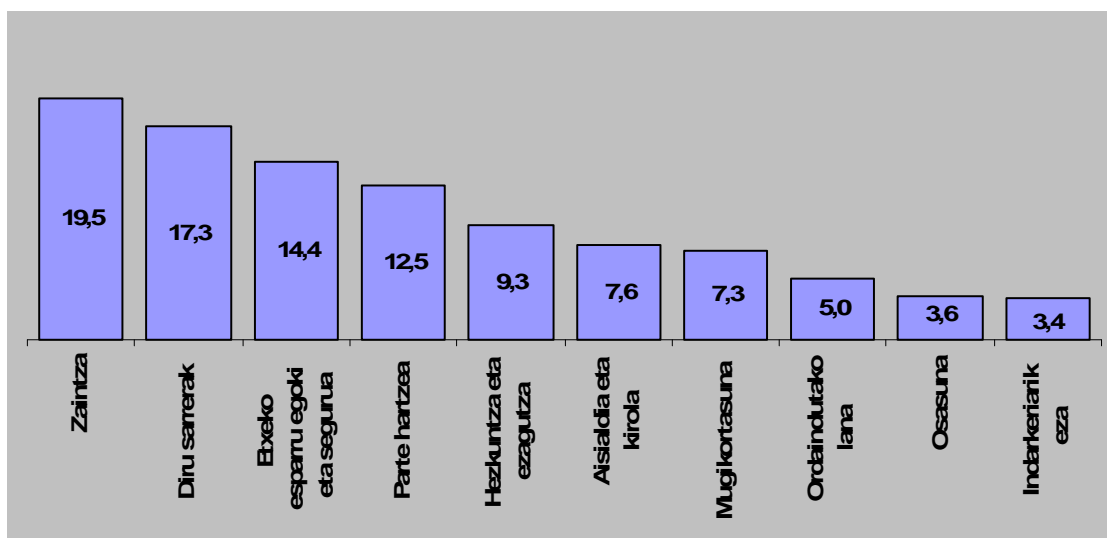
Sailkapen hori kontuan hartuta (atalaren bukaeran ikus daiteke taula) eta programa bakoitzak kudeatzen duen aurrekontuarekin gurutzatuta, gaitasuna bakoitzak aztertutako aurrekontuaren gainean duen pisuaren lehen hurbilpen bat egin daiteke.

Datuak ikusi ondoren zera esan dezakegu:

- Gipuzkoako Foru Aldunditik gizartean gaur egun garrantzia handia duten bi gaitasunen gainean eragin daiteke modu eraginkorren: **“Zaintza”** eta **“Diru sarrerak”** arloetan hain zuzen ere. Lehenengoan aztertutako programa guztien aurrekontuaren %19,5 suposatzen du, eta bigarrenak %17,3. Lehen datu hori, aurreko ataletan ikusi dugunarekin koherentea da, azken finean, Gizarte Politika aurrekontuan pisu gehien duen departamentua delako eta bertatik gaitasun horren gainean eragin daitekeelako modu zuzenean. Horri erantsen badiogu, egindako diagnosian nabarmentzen zen hutsunerik nagusienetakoa pobrezia tasako adierazlean ageri zen arraila altua zela, ondorioztatzen da departamentu horren zereginaren garrantzia areagotu egiten dela.
- Horren ondoren **“Etxeko esparru egoki eta segurua”** eta **“Parte hartzea”** gaitasunen gainean ekar daitezkeen onurak nabarmentzen dira. Lehen gaitasun horri generoaren ikuspegitik aztertutako aurrekontuaren %14,4 zuzentzen zaio eta bigarrenari %12,5. Kasu honetan, hiru departamenturen barruan kokatzen diren programek esplikatzeko dute nagusitasun hori: Ogasuna eta finantzak; Ekonomia sustapena, turismoa eta landa ingurunea; zein gizarte politika.



6.1. GRAFIKOA. Gaitasun bakoitzak duen garrantzia aztertutako aurrekontuaren barruan - 2021 (%)



- Azkenik, beste gaitasunen artean ez dago nabarmentzen den besterik, eta modu apalagoan eragin daiteke horiengan foru aldundiko politika publikoetatik. Aztertutako aurrekontuaren gainean duten pisua honako hau da: **“Hezkuntza eta ezagutza”** %9,3, **“Aisialdia eta kirola”** %7,6; **“Mugikortasuna”** %7,3; **“Ordaindutako lana”** %5,0; **“Osasuna”** %3,6; **“Indarkeriarik eza”** %3,4.

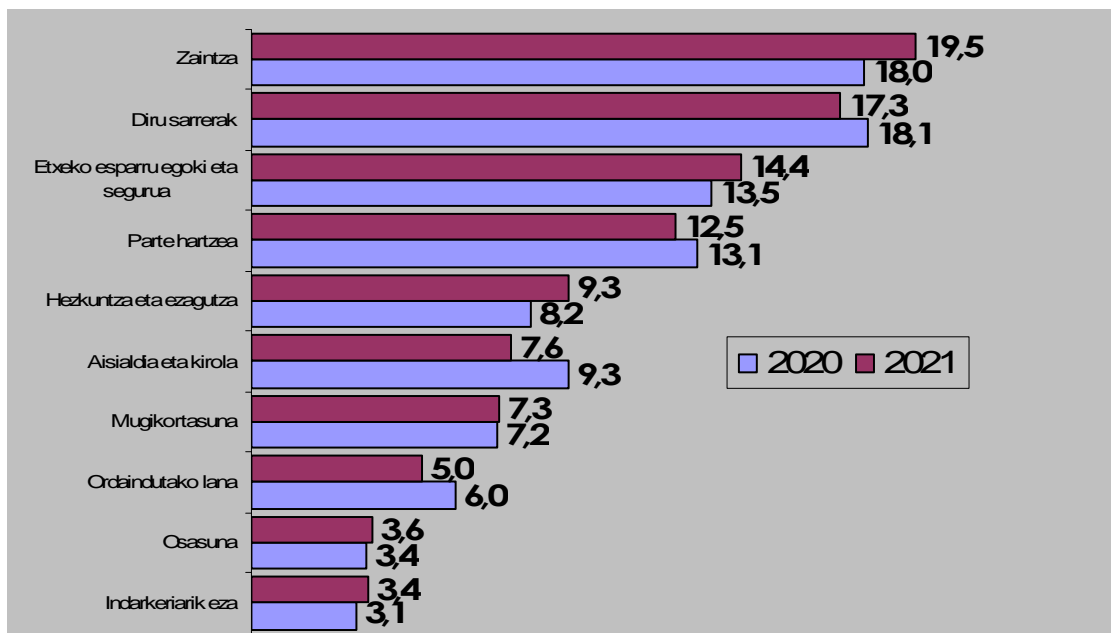
6.3. Konparaketa 2020-2021

2020ko datuekin konparatuta zaintzen arloan eragiten duen aurrekontu propioaren pisua %18,0tik %19,5era igo da. “Diru-sarrerak” esparruan eragina %18,1etik %17,3ra jaitسي da, eta “Etxeko esparru egoki eta segurua” gaitasunaren gainean eragiten duena %13,5etik %14,4ra igo da.

Jaitsierarik nabarmenena “Aisialdia eta kirola” gaitasunean eman da (%9,3tik %7,6ra).



6.2. GRAFIKOA. Gaitasun bakoitzak duen garrantzia aztertutako aurrekontuaren barruan 2020-2021 (%)



6.3.



6.1. Taula - Programak eta zein gaitasunean eragiten duten

	Osasuna	Hezkuntza eta ezagutza	Etxeko esparru egoki eta segurua	Ordaindutako lana	Diru sarrerak	Mugikortasuna	Aisialdia eta kirola	Zaintza	Indarkeriarik eza	Parte hartzea
Diputatu Nagusia										
Eraldaketa Digitala		1								2
Berdintasuna	x	x	x	x	x	x	x	x	1	2
Diputatu Nagusiaren Kabinetea		2								1
Estrategia		2								1
Giza Eskubideetako eta Kultura Demokratikoa		2								1
Komunikazioa		1								2
Hizkuntza Berdintasuna		1								2
Kultura, lankidetzak, gazteria eta kirola										
Kultur proiektu estrategikoak							1			
Liburutegia, Kulturaren Sustapena eta Hedapena										1
Haur, nerabe eta gazteen sustapena		1			x		2	x	x	x
Kirolaren sustapena	2	x		x			1			x
Nazioarteko Lankidetzak	2	x	x	x	x			x	x	1
Gizarte politika										
Adinekoen laguntza	x		2		x	x	x	1	x	
Aldizkako prestazio ekonomikoak	x		2	x	1	x		x		
Haur eta nerabeen babesa	x	x	2	x	x		x	1	x	
Desgaituen laguntza	x	x	x	x	x	x	2	1	x	
Gizarteratzea eta indarkeria matxistaren emakume biktima babesa	x	1	x	x	x		x	x	2	x
Inbertsioen eta gizarte lankidetzaren plana	x	x	x	x			2		x	1
Gobernantza										
Funtzio Publikoa		x		1	2			x		
Kontratazio publikoa koordinatzeko zerbitzua										1
Herritarren Partaidetza		2								1
Ogasuna eta finantzak										



Zerga eta Finantza Politika	x	x	x	x	1			2	
Aurrekontuak eta Finantzak									1
Zerga Administrazioa					1				2
Herritarren Arreta eta Zerga Heziketa		1							2
Ekonomia sustapena, turismoa eta landa ingurunea									
Zientzia, Teknologia eta Berrikuntza Sustatzea	x	x		2	1	x	x		
LK- Lurraldearekiko Konpromezua		1		x					2
Eskulangintza Sektorearen Sustapena		x		2	1		x		x
Landa Garapena eta Nekazal Egiturak	x	x	x	2	1	x	x		
Internazionalizazio Jarduketa Sustatzea		2			1				
Gipuzkoa 4.0:Fabrikazio aurreratua		x		1	2				
Mugikortasuna eta lurralde antolaketa									
Bizikleta bideak	x			2	x	1	x		x
Garraioaren Antolamendua	x	x		x	2	1	x		x
Pasaialdeko Antolaketa eta Sustapena						2	1		
Lurraldearen Antolaketa		x				1	2		x